



Hej!

Nu testar vi en ny vägtyp i ditt område och vill därför bjuda in dig till en informationsträff.

För att cyklister och fotgängare ska få en säkrare trafikmiljö kommer nu en ny typ av väg, en enfältsväg med dubbelriktad trafik så kallad Bygdeväg att testas i Falun.

Tidigare har vägtypen utvärderats efter Trafikverkets vägar i landsbygdsmiljö. Nu ska vägtypen även testas och utvärderas i tätortsmiljö. Lilltorpsvägen i Falun kommer att vara en av två sträckor i Sverige som utvärderas under 2020.

Falu kommun har valt ut en sträcka av Lilltorpsvägen, mellan Margaretas väg och Lilltorpet. Sträckan finns med i planen för utbyggnad av cykelvägsnätet (Cykelplan för Falu kommun), men ligger mycket långt fram i tiden för en utbyggnad. Under tiden testas enfältsväg.

Ett blad med vanliga frågor och svar om enfältsvägar finns bifogat samt en sida om trafiklagstiftning som efterfrågats vid diskussioner om enfältsväg med dubbelriktad trafik.

För frågor går det även bra att kontakta:

Mathias Westin, Falu kommun, mathias.westin@falun.se
Svante Berg, Movea, svante.berg@movea.se

Vänliga hälsningar,
Miljö- och samhällsbyggnadsförvaltningen
Falu kommun

INFORMATIONSTRÄFF

På grund av rådande situation med coronapandemin i samhället kan vi tyvärr inte hålla en informationsträff på plats. Istället bjuder vi in till en digital informationsträff, då det kommer att finnas möjlighet att ställa frågor via en chatt.

Tid: 27 maj kl 18.30

Plats: digital träff på Teams, aktuell dag kommer det att finnas en nyhet på kommunens hemsida med en länk till den digitala träffen



Enfältsväg med dubbelriktad trafik

FRÅGOR OCH SVAR

Vad är en enfältsväg?

En enfältsväg med dubbelriktad trafik, eller bygdeväg som den också kallas, är en befintlig, lågtrafikerad väg som målas och skyltas så att det blir tydligare för alla trafikanter att de måste samsas om utrymmet och ta hänsyn till varandra.

Att du som trafikant ska "iaktta den omsorg och varsamhet som krävs med hänsyn till omständigheterna" är en av grundbestämmelserna i Trafiklagstiftningen. Är vägen smal och sikten dålig ska du anpassa hastigheten och vara uppmärksam. Utformningen av enfältsvägen är ett sätt att förstärka det beteendet.

Enfältsväg består av en dubbelriktad körbana i mitten, så smal att två bilar inte kan mötas på den, och en vägren på varje sida. Vid möte mellan motorfordon får du använda vägrenen tillfälligt – om det kan ske utan fara. Vägrenen är bredare än vanligt så att de oskyddade trafikanterna förfogar över en tydligare plats. Vägrenen ska användas av gående, cyklister och ryttare. Trafikverket har gjort en film som visar hur det ska fungera:

<https://www.youtube.com/watch?v=4smg1uDY-0Q>

Hur är en enfältsväg utformad?

Sträckan märks ut med skylten Varning för avsmalnande väg, kombinerad med upplysning om körbanans bredd och sträckans längd. Vägrenarna på båda sidor avgränsas med kantmarkeringar.

Den dubbelriktade körbanan får en bredd av 3,0 meter, och vägrenarnas bredd varierar mellan ca 1 till 1,5 meter.

Vägen skyltas med vägmärket "varning för avsmalnande väg" samt vägmärket "fri bredd" (3,0 m) och sträckans längd (0 – 800 m).



Exempel på skyltning vid enfältsväg.

Vad visar tidigare försök med enfältsvägar?

Trafikverket har tillsammans med Helsingborgs stad gjort ett försök med enfältsvägar med dubbelriktad trafik, även kallade bygdevägar, på fem platser i kommunen. Försökets utvärderades under 2018. Utvärderingen visade att medelhastigheten sänktes, det blev inga större skillnader i flöden före och efter perioden, ingen ökning eller minskning av olyckor, tydlig lägesförändring på vägen hos motorfordonen.

I Danmark, där vägtypen kallas 2 minus 1-vägar, visar utvärderingar att olyckorna minskat med 25 procent. Men eftersom den här vägtypen idag enbart används på lågtrafikerade sträckor, där det inte är många olyckor, är det svårt att dra några säkra slutsatser om effekter på trafiksäkerheten.

Varför ska vi ha enfältsväg?

Utformningen gynnar framkomlighet och tillgänglighet för oskyddade trafikanter.

Hur ska jag som fordonsförare/cyklist/gående använda en enfältsväg?

Du ska använda körbanan när du kör bil eller annat motorfordon.

Läs mer: Trafikförordningen 1998:1276, 3 kap 6 §

Om vägrenen är tillräckligt bred ska du använda vägrenen när du cyklar, går, kör moped (klass I och II), rider, kör ett fordon konstruerat för en hastighet av max 40 km/timme, eller ett fordon förspänt med dragdjur.

Om det behövs för att underlätta framkomligheten för annan trafik, får du använda vägrenen tillfälligt även när du kör andra fordon.

Läs mer: Trafikförordningen 1998:1276, 3 kap 12 §

Vilka sträckor kan bli enfältsvägar?

I Vägar och gators utformning finns följande råd:

- Låga flöden - under 2000 fordon per dygn.
- Hastighet max 60 km/h.
- Vägen har en lokal funktion.

Kommunen har i detta projekt valt Lilltorpsvägen eftersom aktuell sträcka finns med i cykelplanen men ligger mycket långt fram i tiden för en utbyggnad. Under tiden testas enfältsväg som nu finns som en ny vägtyp i Gator och vägars utformning.

Enfältsväg med dubbelriktad trafik

FRÅGOR OCH SVAR

Är vägrenen en cykelbana?

Nej, utformningen är inte en cykelbana utan en vägren.

Hur gör jag i kurvor och/eller dålig sikt?

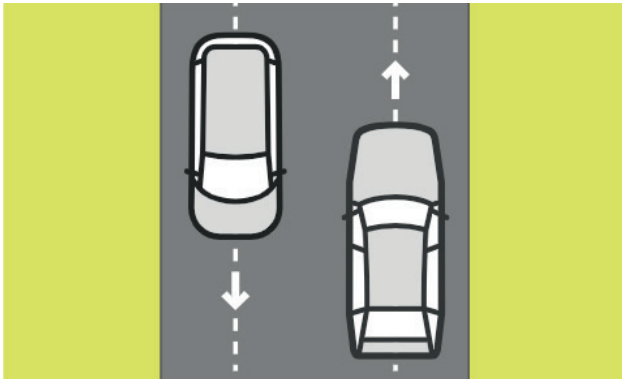
Precis som vanligt ska du anpassa hastigheten i varje situation.

Läs mer: *Trafikförordningen 1998:1276, 2 kap*

Hur ska bilisterna och andra motorfordonsförare mötas?

Du får tillfälligt använda vägrenen för att underlätta framkomligheten för annan trafik, alltså t ex vid möten.

Se även film på Youtube, sökord bygdeväg.



Får vi cykla i bredd på vägrenen?

När det kan ske utan fara eller olägenhet för trafiken får ni cykla i bredd.

Läs mer: *Trafikförordningen 1998:1276, 6 kap 1 §*

Ska jag gå på vänster eller höger vägren?

Precis som vanligt ska du gå längst till vänster på vänster sida av vägen så att du möter trafiken som kommer från andra hållet.

Läs mer: *Trafikförordningen 1998:1276, 7 kap 1 §*

Vilken sida av vägen ska jag rida på?

Precis som vanligt ska du rida på höger sida, på en enfältsväg alltså på vägrenen på höger sida.

Får jag parkera på en enfältsväg?

Du får inte stanna eller parkera ett fordon på en sådan plats eller på ett sådant sätt att fara uppstår eller trafiken onödigtvis hindras eller störs.

Är en enfältsväg säker?

I Danmark har liknande utformning, kompletterad med hastighetsdämpande åtgärder, minskat antalet olyckor med ca 25 %. En utvärdering i Sverige från fem enfältsvägar i Skåne visar varken en ökning eller en minskning av antalet olyckor.

Vad finns det för tidigare erfarenheter av enfältsvägar i Sverige?

Utformningen finns sedan i början av 2000-talet i Sverige, i Dalarna finns enfältsvägar i Bonäs (Mora), Hansjö (Orsa), Västtjärn (Gagnef), Åsmanbo (Smedjebacken) och i Stjärnsund.

Trafiklagstiftning som frågats om gällande enfältsväg med dubbelriktad trafik

Ur Trafikförordning (1998:1276)

2 kap. Bestämmelser för alla trafikanter

Grundbestämmelser

1 § För att undvika trafikolyckor skall en trafikant iaktta den omsorg och varsamhet som krävs med hänsyn till omständigheterna. Trafikanten skall visa särskild hänsyn mot barn, äldre, skolpatruller och personer som det framgår har ett funktionshinder eller en sjukdom som är till hinder för dem i trafiken.

En trafikant skall uppträda så att han eller hon inte i onödan hindrar eller stör annan trafik.

3 kap. Bestämmelser för trafik med fordon

Fordons plats på väg

6 § Vid färd på väg ska fordon föras på körbanan.

Fordons plats på väg

12 § På väg ska vägrepen användas

1. vid färd med cykel eller moped klass II när cykelbana saknas,
2. vid färd med moped klass I,
3. vid färd med ett fordon som är konstruerat för en hastighet av högst 40 kilometer i timmen eller som inte får föras med högre hastighet än 40 kilometer i timmen, eller
4. av dem som för ett fordon förspänt med dragdjur, rider samt leder eller driver kreatur.

Skyldigheten att använda vägrepen enligt första stycket 1–4 gäller endast om vägrepen är av tillräcklig bredd och i övrigt är lämpligt att använda.

Om det behövs för att underlätta framkomligheten för annan trafik, får vägrepen användas tillfälligt även vid färd med andra fordon.

Hastighet

14 § Ett fordonets hastighet skall anpassas till vad trafiksäkerheten kräver. Hänsyn skall tas till väg-, terräng-, väderleks- och siktförhållandena, fordonets skick och belastning samt trafikförhållandena i övrigt. Hastigheten får aldrig vara högre än att föraren behåller kontrollen över fordonet och kan stanna det på den del av den framförvarande vägen eller terrängen som han eller hon kan överblicka och framför varje hinder som går att förutse.

6 kap. Bestämmelser för trafik med cykel och moped

1 § Cyklade skall färdas efter varandra. När det kan ske utan fara eller olägenhet för trafiken får de dock färdas i bredd.

7 kap. Bestämmelser för gående på väg

1 § Gående skall vid färd på väg använda gångbanan eller vägrepen.

Om det inte finns någon gångbana eller vägren, skall gående använda cykelbanan eller körbanan. Detsamma gäller sådana trafikanter som avses i 1 kap. 4 § andra stycket om gångbanan är smal eller utrymmet på den är begränsat på annat sätt eller om det finns andra särskilda skäl för det.

Gående som använder vägrepen eller körbanan skall om möjligt gå längst till vänster i färdriktningen.