

# LOKAL UTVECKLINGSPLAN FÖR ENVIKEN



*Uppdaterad 2024 med stöd från projektet Platsmarknadsföring Falu kommun  
med finansiering från:*



## Innehåll

|  |   |   |    |
|--|---|---|----|
| Inledning .....                              | 2 | Rekreativsmöjligheter .....                                   | 7  |
| Kort om delarna i utvecklingsplanen .....    | 3 | Nuläge och framtidsvision .....                               | 7  |
| Kort om statistiken i utvecklingsplanen .... | 3 | Önskad situation – vår framtidsvision .....                   | 8  |
| Upptäck Enviken! .....                       | 4 | Vad vi vill göra för att arbeta mot visionen .....            | 9  |
| Det unika med Enviken .....                  | 4 | Långsiktigt och kortsiktigt arbete parallellt .....           | 9  |
| En glimt av Envikens historia och geografi   | 4 | Nya boenden som katalysator för utveckling .....              | 9  |
| Befolkning .....                             | 5 | Fler naturliga mötesplatser och ökat ideellt engagemang ..... | 9  |
| Tillgång till bostäder .....                 | 5 | Fortsatt arbete för kultur, musik och företagsklimat .....    | 9  |
| Offentlig och kommersiell service .....      | 5 | Möjligheter inom besöksnäring .....                           | 9  |
| Företag och företagsklimat .....             | 6 | Bilaga 1. Lista över föreningar i Enviken ....                | 10 |
| Arbetsplatser och pendling .....             | 6 | Bilaga 2. Karta över Enviken .....                            | 11 |
| Infrastruktur .....                          | 6 |   |    |
| Föreningar och organisationer .....          | 7 |   |    |
| Mötesplatser .....                           | 7 |   |    |

---

Fotografierna i detta dokument tillhör Falu Kommun, fotograf Ulf Palm.

## Inledning

Alla kommundelar har en lokal utvecklingsplan. Den är bygdens egen plan, inte kommunens. Den ägs av respektive intresseförening och ser lite olika ut. Envikens lokala utvecklingsplan har tagits fram genom Envikens Intresseförening som är en partipolitiskt och religiöst obunden ideell förening med upptagningsområde i före detta Envikens kommun. Föreningen ska ta tillvara och utveckla Envikens förutsättningar, skapa framtidstro och livskraft. Genom aktiviteter ska den främja boende, nyetablering och nyskapande. Föreningen ska vara ett samverkansforum för näringsliv och föreningsliv, samt företräda Envikens samlade intressen i förhållande till kommunala organ, myndigheter och övriga centrala instanser.

Den här planen vägleder vårt arbete och ligger till grund för projektansökningar, bland annat kommundelsutvecklingsmedel.

Till kommundelen Enviken hör byarna Lamborn, Nyfäbodarna, Balungsstrand, Övertänger, Yttertänger, Lurbo, Klockarnäs, Enviksbyn, Hedgårdarna, Björkboda, Marnäs och Rönndalen. Rönndalen är det ursprungliga namnet på vad som idag är tätorten Enviken. I kommande text syftar "Enviken" till hela kommundelen. Det skrivs tydligt ut när tätorten Enviken menas.

### Kort om delarna i utvecklingsplanen

Den första delen i utvecklingsplanen "Upptäck Enviken" ger en bild över läget i Enviken idag, hur många som bor här, olika boendeformer, arbetstillfällen, näringsliv, service och infrastruktur. I andra delen "Nuläge och framtidsvision" beskrivs vad vi är stolta över i vår bygd och vilka möjligheter vi ser framåt. Här beskriver vi hur vi vill utveckla Enviken och vilka steg som detta kräver.

### Kort om statistiken i utvecklingsplanen

Den mesta statistiken i planen kommer från kommunens Befolkningsdatabas (år 2022) och Sysselsättningsdatabas (år 2021).<sup>1</sup> Alla siffror är avrundade.



<sup>1</sup> Vid uppdatering och jämförelse av statistiken i planen kan det vara bra att veta följande. Statistiken i utvecklingsplanen kommer från kommunens Befolkningsdatabas och Sysselsättningsdatabas. Den är på följande områden och avser året inom parentes: Hushåll Istyp nattbefolkning (2022), Hushåll nattbefolkning (2022), Hustyp upplåtelseform (2022), medianinkomst dag- och nattbefolkning (2021), Bredband per RTB hushåll nattbefolkning (2022), Ålder nattbefolkning 2022, Pendling dag- och nattbefolkning (2021), SNI dag- och nattbefolkning (2021).



## Upptäck Enviken!

### Det unika med Enviken

Det mest speciella med Enviken jämfört med andra bygder är musiken och kulturen kring musik. Musiklivet har varit, är, och förblir blomstrande, särskilt vad gäller folkmusik, spelmän och rockmusik. Men här finns också en gospelkör och blåsorkester. Många betraktar Enviken som centralort i "rockabillybältet", som sträcker sig från norra Värmland genom Dalarna till Gästrikland och Hälsingland. Och visst har Enviken en levande femtiotalskultur med skivstudion, macken, fiket, frisörer, vintagebutiken och bilarna.

Den typiska enviksbon ställer gärna upp när det behövs, och det sitter aldrig fast – man har en optimistisk grundinställning. Ett resultat av det är idrottshallen som stod färdig år 2009. Med kommunen i ryggen byggde Envikens IF hallen (delvis med hjälp av ideella timmar) och driver den idag. Uppslutningen och engagemanget, liksom idrottsintresset, är speciellt i Enviken.

### En glimt av Envikens historia och geografi

Att Enviken kallats Dalarnas Gnosjö kan illustreras med hur Envikens socken blev till. Enviken hörde till Svärdsjö socken, men eftersom det var långt att gå till kyrkan byggde man utan tillåtelse en ny kyrka 1669–73. Man tog helt enkelt saken i egna händer och tvingade kyrkan att ändra sin gränsdragning. Envikens sockenvapen har ett gult V på grön bakgrund. V-et symboliserar de två vattendragen som går genom socknen och möts i söder: Ungsjön - Björkan respektive Amungen – Balungen – Tänggran – Vågsjön. Det gröna är skogen och jordbruksmarken.

Vattendragen har varit betydelsefulla i såväl utbyggnaden av elnätet genom dammar i Amungen och Balungen och med kraftstation i Övertänger som flottningen av timmer. Skog och trä har sedan sekelskiftet 1900 varit basnäringen i kommundelen, både genom skogsbruk och träförädling. Små och ganska magra marker till trots var jordbruket utbrett, med inriktning mot

linodling och djurhållning. Linneframställning var därför viktig. I Enviken var getterna ovanligt många, och sommararbetet på fåbodarna utnyttjades naturligtvis. Fåbodbruket upphörde under 30-talet, men under andra världskriget återuppstod det tillfälligt.

Idag dundrar transporterna genom korsvägen, och även dåtidens Bergslagsdiagonal gick genom Enviken, både längs väg och vatten. I Övertånger fanns Tånger tull där handelsmän från södra Norrland fick förtulla sina varor.

## Befolkning

I Enviken bor 1600 personer fördelat på 770 hushåll. 420 bor i ensamhushåll. Medelåldern är 46 år vilket är högst i hela kommunen inklusive Falu tätort. I ålderna 0 till 18 år återfinns 19 procent av Envikens befolkning, 12 procent är mellan 19 och 30 år, 43 procent är i åldern 31 till 65 år och bland 66+ återfinns 26 procent. Åldersfördelningen är även illustrerad i diagram 1.

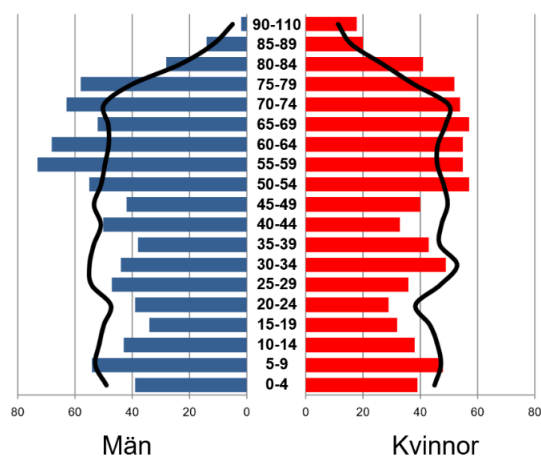


Diagram 1: Åldersfördelningen i kommundelen 2020. Den svarta linjen visar Falu kommun som helhet.

Medianinkomsten, alltså inkomsten för personen i mitten av lönespannet, är i Enviken 347 000 kronor per år. Det betyder att hälften av befolkningen tjänar mer och hälften mindre. I jämförelse med de andra kommundelarna är medianinkomsten i Enviken bland de lägsta. Inkomsterna är dock mer likvärdiga än i en del andra kommundelar där skillnaderna är större.

1460 personer bor i egenägda småhus, det vill säga villor, radhus och liknande. 30 personer bor i hyrt småhus. Vad gäller flerbostadshus (lägenheter) bor 60 personer i hyresrätt. 25 personer bor i specialbostad – särskilda bostäder för funktionshindrade, äldre eller studenter. Det saknas uppgift för 30 personer.

## Tillgång till bostäder

De flesta i Enviken bor i villor. Det finns några hyreslägenheter som tillhandahålls av Envikenbostäder, Wasakorset (fyra lägenheter), och Meabona (fyra lägenheter). De flesta ligger i tätorten Enviken. Utöver dessa hyr privatpersoner ut enstaka lägenheter. Äldreboendet Lyssfallet har 30 lägenheter, varav 22 är örönmärkta för personer med högt omvårdnadsbehov och åtta för boende med demenssjukdomar. Det finns 510 fastigheter som saknar folkbokförd person. De flesta av fastigheterna finns i den norra delen av Enviken och antas vara fritidshus även om några står oanvända.

## Offentlig och kommersiell service

Vi har en nybyggd förskola och grundskola till årskurs 6, en fullstor idrottshall och äldreboendet Lyssfallet. Här finns också en brandstation med deltidbrandmän och tillhörande prio 1-bil.



Vad gäller kommersiell service finns här en livsmedelsbutik, bensinstation, ett café året runt och ytterligare två sommartid, olika typer av kroppsvårdssalonger och en pizzeria. Macken är

ombud för bland annat post, paket, systembolag och apotek. Matbutiken erbjuder hemleveranser av varor och färdiglagad mat tillagad i butiken. Vi har ingen bankomat men kan göra uttag i butiken. Tängerdalens Camping och café samt hembygdsgården Görasgården är populära caféer sommartid, liksom Svabensverks camping och ställplats. Björkans Pensionat samt Svabensverks Herrgård erbjuder övernattnings- och konferensmöjligheter. Det senare har även ett sommarcafé. Bockahästens B&B erbjuder övernattnings- och konferensmöjligheter. Det senare har även ett sommarcafé. Bockahästens B&B erbjuder övernattnings- och konferensmöjligheter.

## Företag och företagsklimat

Som gammal skogs- och jordbruksbygd har Enviken en lång historia av småföretagande, och har tidigare gått under epitetet Dalarnas Gnosjö (den småländska orten Gnosjö är känd som ett framgångsrikt entreprenöriellt fenomen byggt på samarbete småföretagare emellan). Skogs- och träindustrin är fortfarande viktig, och Balungstrands sågverk är största privata arbetsgivaren med cirka 45 anställda. 275 företag (enskilda firmor och AB) finns registrerade i Enviken, varav hälften beräknas vara aktiva. En för kommunen ovanlig näringsgren finns i Grejsans fäbod som har ett oavbrutet brukande.

Tillsammans med Falun kommun arrangerar intresseföreningen flera företagsträffar varje år.

## Arbetsplatser och pendling

Antalet sysselsatta i Enviken är 354 personer, varav cirka 65 procent också bor här. Tabell 1 visar inom vilken bransch de jobbar. För att räknas som sysselsatt räcker det med några timmars arbete under månaden då siffrorna inhämtades, vilket inte är samma sak som antal heltidstjänster. Det ger dock en fingervisning om vilka arbetsplatser som finns.

Av de som pendlar till Enviken för arbete bor flest i Svärdsjö respektive Falun och Rättvik. Av de som bor här pendlar flest personer till Falun för arbete och därefter till Svärdsjö och Borlänge.

**Tabell 1: Branscher med flest sysselsatta personer**

| Bransch   | Antal personer |
|---|----------------|
| C Tillverkning  | 66             |
| F Byggverksamhet  | 49             |
| A Jordbruk, jakt och skogsbruk                                      | 51             |
| P Utbildning  | 43             |
| Q Vård och omsorg; sociala tjänster                                 | 42             |
| G Handel; reparation av motorfordon och motorcyklar                 | 28             |
| H Transport och magasinering  | 25             |
| S Annan serviceverksamhet   | 12             |
| I Hotell och restaurang   | 9              |
| O Okänt   | 7              |
| L Fastighetsverksamhet  | 6              |
| N Uthyrning, fastighetsservice, resetjänster och andra stödtjänster | 5              |
| M Verksamhet inom juridik, ekonomi, vetenskap och teknik            | 5              |
| R Kultur, nöje och fritid   | 3              |
| J Informations- och kommunikationsverksamhet                        | 2              |
| D Försörjning av el, gas, värme och kyla                            | 1              |
| <b>Totalt:</b>  | <b>354</b>     |

## Infrastruktur

Vi har ett fibernät som 215 hushåll är anslutna till. 130 hushåll har fiber i sin absoluta närhet, vilket betyder att det finns en fiberanslutning i närheten som de skulle kunna kopplas till. 400 hushåll har internetuppkoppling (mestadels 30 Mbit, samt 10 Mbit) men inte genom fiberanslutning.

**Tabell 2: Kollektivtrafik**

| Förbindelse   | Buss-nummer | Antal turer/ vardag/en väg      |
|---|-------------|---------------------------------|
| Enviken - Svärdsjö - Falun                            | #235        | 12                              |
| Falun - Toftbyn - Enviken                             | #236        | 11                              |
| Svabensverk - Marnäs - Enviken - Svärdsjö - (- Falun) | #239        | 5-7, flertalet enbart skoldagar |
| Edsbyn - Svabensverk - Enviken - Falun                | #39         | 1 + 1 söndag                    |

Det går bussar dagtid, veckans alla dagar och även nattetid på helgerna (se tabell 2). Många förbindelser är dock dåligt planerade och missar varandra med några få minuter. I tätorten Enviken finns en pendlar-parkering och elstolpar att hyra för motorvärmare samt en laddstolpe för elbil.

Trafiksäkerheten kunde vara bättre, vi har behov av gång- och cykelvägar. Dessutom saknas det grus att hämta för hushållen. Något kommunen



tillhandahöll tidigare, men nu finns närmsta grus i Svärdsjö där det ofta är slut.

## Föreningar och organisationer

På landsbygden blir inget serverat på silverfat, och därför har vi en lång tradition av att gå ihop och göra saker tillsammans. Det är under våra arrangemang, aktiviteter och i våra föreningar som vi känner gemenskap.

Några exempel på dessa är Envikens IF som samlar många invånare i byn särskilt vad gäller innebandy och fotboll, Tängergården som är en viktig förening för arrangemang och Hembygdsföreningen som bevarar och för vidare våra traditioner och vår historia, samt sköter om hembygdsgården Görasgården. Möjlighet till musicerande finns i spelmanslag, och körsång finns i flera föreningar: Gospelkören Juniper Bay, PRO och kyrkokören.

## Mötesplatser

Tempo fungerar som ett nav i byn och är en naturlig mötesplats, liksom macken, sporthallen och fotbollsplanen. Sockenstugan, Tängergården, Görasgården och dansbanan i Klockarnäs fungerar som tillfälliga mötesplatser under arrangemang.

Två dagar i veckan har Svenska kyrkan öppen förskola. De största evenemangen är Enviksdagen, julsmytningen/marknaden och midsommar.

## Rekreativsmöjligheter

Vi har nära till naturen, som många av oss trivs i. Det finns flera mindre naturreservat att besöka. Hembygdsgården har under de senaste åren gjort ett gediget arbete med att röja upp och skylta vandringsleder. I Kurberget där Pilgrimsleden passerar finns en övernattningsstuga med dass och grillplats iordningsställd. Förutom Pilgrimsleden ligger den nära flera andra leder som exempelvis Sommarleden samt Falu kommuns högsta utsiktspunkt Spjärshälla. Nu påbörjar hembygdsföreningen ett statsbidragsfinansierat projekt för att restaurera leden till Hälsingland.

Våra vatten inbjuder både till fiske och bad. Badplatserna i Balungstrand och Klockarnäs ansvarar kommunen för, utöver det finns flera badplatser som ideella sköter: i Marnäs, Kolningsgårdarna och vid campingen i Tänger.

I sporthallen finns gym, utrymmen för musik och textilslöjd, konferensrum, cafeteria och relaxavdelning. Den används även för konserter. Ishockeyrinken används vintertid för skridskor och sommartid för skateboard och basket. Dessutom finns här fotbollsplan, elljusspår med utomhusgym och nybildade Motorgår'n som är en plats för ungdomar med och utan EPA-traktorer. Vintertid drar Envikens IF skidspår bland annat i elljusspåret, Björktjärnsspåret och på Lensberget.



## Nuläge och framtidsvision

Det finns stora möjligheter i en liten bygd. Vi finns nära både vacker natur och staden – och uppskattar enkelheten i att komma ut. Här finns det mesta vi behöver i serviceväg, och både barn och vuxna känner trygghet.

En styrka i Enviken är att man alltid har accepterat olikheter. Det har funnits olika profiler genom åren som varit eljest, men det har aldrig varit något mer med det. Vår höga acceptans av olikheter, den ska vi vara rädda om. Däremot finns inte så många invånare som är födda i andra länder, vilket vi ser som en svaghet då olika perspektiv berikar.

För att öka underlaget till service och verksamheter behöver vi bli fler enviksbor. Det finns stor potential för inflyttning. Många vill flytta hit, men bostadsbristen är ett hinder.

Vi behöver även arbeta för att säkerställa och stärka upp bussförbindelserna till och från bygden, detta är viktigt för byns utveckling och fortlevnad.

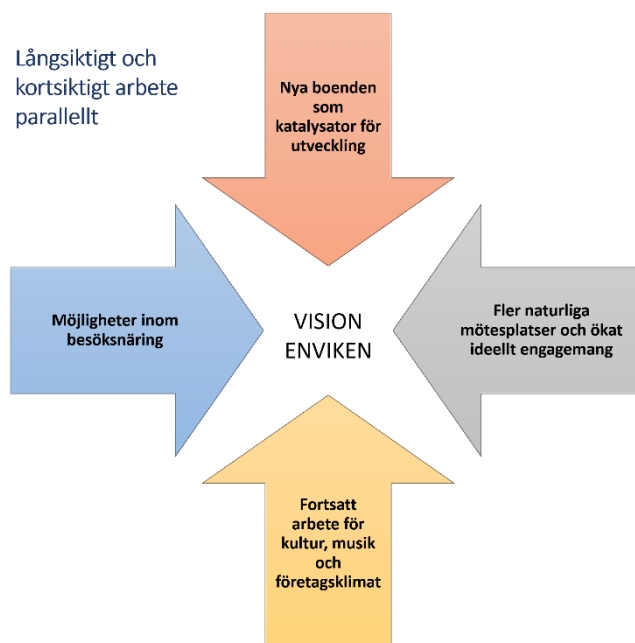
Det finns en stor potentiell turismresurs i naturen med fiskevatten och skog, samt i kulturen i bred mening. Det finns redan aktörer som erbjuder övernattnig, och många passerar förbi Enviken på sin väg norr- och söderut. Det är en möjlighet vi kan dra större nytta av.

Det rika föreningslivet och grundinställningen om att hjälpas åt är en styrka. Föreningsarbetet skulle kunna bli ännu bättre med ett större samarbete mellan föreningar och eldsjälur.

### Önskad situation – vår framtidsvision

I framtiden har vi stärkt vårt lokalsamhälle genom ett generellt bättre samarbete, vi gör fler saker gemensamt. Vi har ett fungerande forum för föreningar som bas, och utöver det möts enviksbor på olika typer av mötesplatser, till exempel i studiecirklar, på biblioteket och Tängergården.

Tätorten Enviken är fylld av liv och miljön är vacker. Det finns en mysig restaurang med



uteservering. Sedan resecentrum i Korsvägen byggdes om har ett bageri etablerats vägg i vägg med väntsalen. Det är ett sant nöje att åka med vår strålande kollektivtrafik! Skolan har dessutom nyligen renoverats. Under sommarhelgerna hörs alltid musik – musiklivet har blommat ut i full prakt. Exempelvis på Tängergården där det är full aktivitet med större och mindre musikevenemang. Härifrån utgår även femtiotalshelgen. Epa-taxin är en uppskattad service sena helgkvällar.

Vi har flera boendetyper. I de nya röda radhusen i trä i tätorten Enviken bor barnfamiljer och äldre. När de byggdes, och Lyssfallet byggdes ut, blev många hus och gårdar till salu och befolkningen ökade, bland annat med många födda i andra länder. På studiecirkelarna och under evenemangen möts vi och tar del av varandras kulturer och idéer. I bygden finns även olika typer av kollektivboende och en del driver jordbruk ihop men bor på varsitt håll.

Generationsskiften har skett i alla gårdar, som nu än en gång är i produktion. Landskapet är öppet eftersom en av Envikens symboler, geten, betar tillsammans med får. Med den ökade livsmedelsproduktionen har vi en större självförsörjningsgrad. Livsmedlen säljs i flera gårdsbutiker, och på



Bondens marknad i korsvägen kan vi köpa både råvaror och ta en kaffe på bageriet.

Utmed vägarna går och cyklar folk på gång- och cykelvägar. Även skogen har sina cyklister, mountainbikespårerna används av barn och vuxna. Cykelverkstaden är en lukrativ verksamhet – en av de många småföretagarna i bygden. Genomresande stannar gärna vid något av alla matställen i Envikens byar.

Längs med vattendragen mellan Lamborn och Tänger finns flitigt använda handikappanpassade fiskeställen. I gamla sågverket är det full verksamhet nu när det är ett ridhus där. Idrottsutbudet har ökat sedan friidrottsarenan, badhuset, padelbanan och vår konstfrusna isbana byggdes.

## Vad vi vill göra för att arbeta mot visionen

### Långsiktigt och kortsiktigt arbete parallellt

På vår väg mot visionen ska vi ha parallella spår, vi vinner tid genom att ta oss an långsiktiga och kortsiktiga frågor samtidigt. Att bygga cykelbanor är en långsiktig fråga som bör sättas i gång genom att påverka politiker, samtidigt kan snabbare processer genomföras, som exempelvis uppstart av studiecirkel.

### Nya boenden som katalysator för utveckling

Att det byggs olika typer av boenden är en viktig fråga eftersom det kan bli en katalysator för flera utvecklingsområden. De äldre ska ha ett riktigt bra ställe att bo på, och när de flyttar från sina gårdar frigörs boenden för yngre inflyttare. Det leder till ett ökat underlag för kollektivtrafik, skola med mera. Vi vill även arbeta för fler enviksbor med rötter i andra kulturer. Vi har inte rådighet över bostadsfrågan själva, men kan påverka politiker och uppvakta byggherrar och fastighetsbolag.

## Fler naturliga mötesplatser och ökat ideellt engagemang

Vi vill jobba för fler naturliga mötesplatser, vilket vi har rådighet över. De kan bestå av återkommande kulturarrangemang, bondens marknad och studiecirkel. En särskild studiecirkel om föreningsutveckling bör vara en bra start. Frågor att ta upp i cirkeln är: hur gör vi för att engagera fler i föreningslivet? Hur kan vi jobba med styrelsemas sammansättning av könsfördelning och ålder? Förutom kunskap skulle en sådan cirkel också stärka befintliga föreningar som deltar då de också får en samlingspunkt och mötesplats. För oss är ett starkt föreningsliv grunden i vårt lokalsamhälle.

Fler mötesplatser för ungdomar bör finnas. I Svärdsjö finns en modell där idrottsföreningen och kyrkan tillsammans driver en fritidsgård. Kanske kan något liknande fungera i Enviken, där vi kunde samarbeta med kommunen så att fritidsledare kommer ut.

## Fortsatt arbete för kultur, musik och företagsklimat

Vi vill fortsätta att arbeta med kultur och musik i bred mening i bygden. Vår tradition ska föras vidare, men också utvecklas. Även detta har vi själva full rådighet över, liksom att fortsätta jobba för ett gott företagsklimat med fler företagare. Här är kommunen en viktig samarbetspartner.

## Möjligheter inom besöksnäring

Vi ska ta vara på våra möjligheter inom friluftsturism genom exempelvis ett fortsatt arbete med vandringsleder, bland annat ihop med kommunen. Med fler besökare ska vi också jobba för att undersöka vilka tillfälliga boenden som skulle kunna skapas för besökare.

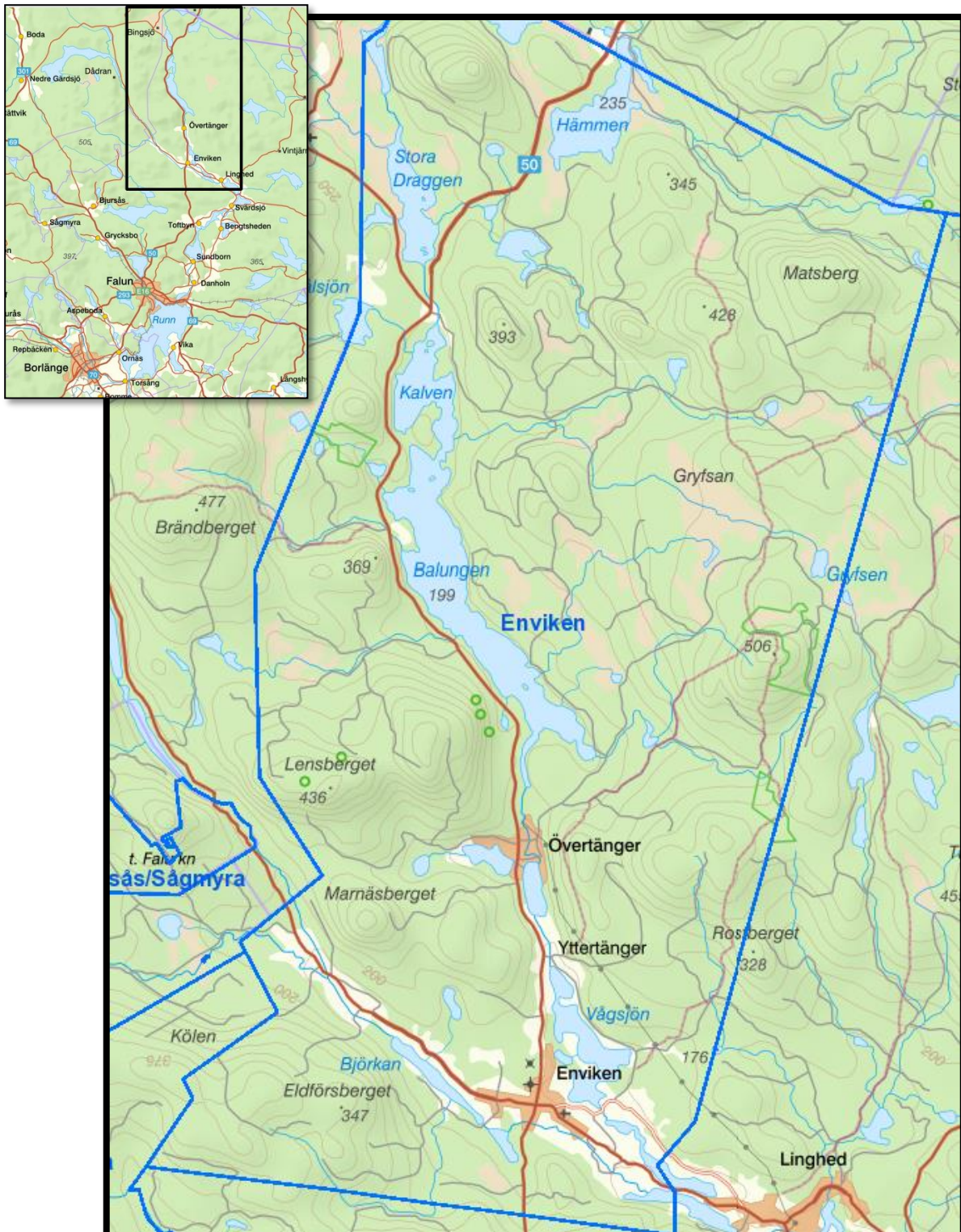
För att säkerställa att vi systematiskt jobbar mot vår vision ska ovanstående aktiviteter föras in i den befintliga årsplaneringen som intresseföreningens styrelse har.



## Bilaga 1. Lista över föreningar i Enviken

| Namn                                |
|-------------------------------------|
| Björkboda-Marnäs Byförening         |
| EKOT Enviken Kultur Och Teater      |
| Envikens Brandmannaklubb            |
| Envikens Bygdeförening              |
| Envikens Elkraft Ekonomisk Förening |
| Envikens Fiber Ef                   |
| Envikens Hembygdsförening           |
| Envikens IF                         |
| Envikens Intresseförening           |
| Envikens Skyttecenter               |
| Enviksbyns Bygdeförening            |
| Grejsans fäbodförening              |
| Juniper Bay Gospel                  |
| Klockarnäs Byförening               |
| Lamborns Byförening                 |
| PRO Enviken                         |
| Samverkan i Tängerdalen             |
| Svabensverks bygdeförening          |
| Yttertänger Byförening              |

## Bilaga 2. Karta över Enviken



Kommundelen Enviken avgränsas av den blå linjen.