



Gestaltungsprogram Kungsgårdsvägen, Falun

Oktober 2014

FALUN

KLÖVERN



Kungsgårdsvägen, Falun

FÖRORD

Gestaltningssprogrammet har upprättats av Sweco Architects AB genom Tony Svensson, Hanna Wikström och Klas Wrangé. Uppdragsgivare är Klöver AB och Kopparstaden AB.

INNEHÅLL

3	Bakgrund och syfte
4	Mål och förbilder
5	Illustrationsplan
6	Riktlinjer
14	3D-visualisering

Bakgrund och syfte

Skogen i sydöstra delen av Dalregementsområdet är föremål för upprättande av detaljplan. Syftet är att tillskapa ny bostadsbebyggelse för att bygga Falun tätare och möjliggöra en hållbar bostadsförsörjning.

Området delas i två delar av Högbobäcken. Fastighetsägare är Dagon (kv Gagnefs kompani) norr om Högbobäcken och KopparStaden AB söder om Högbobäcken.

Ambitionen är hög att skapa en attraktiv och hållbar stadsdel. En detaljplan kan i det sammanhanget endast i begränsad utsträckning säkerställa väsentliga kvaliteter. Fastighetsägarna och kommunen har därför beslutat att ta fram ett gestaltningssprogram som vägledning för de skeden i genomförandet som följer efter detaljplan.

Syftet med gestaltningssprogrammet är att ange riktlinjer som stöd för kommande detaljutformning och projektering i stadsdelen.

Efter att detaljplanen med tillhörande gestaltningssprogram varit ute på samråd har både detaljplanen och gestaltningssprogrammet omarbetats utifrån inkomna yttranden samt nyvunnen fakta som insamlats.

Riktlinjer i programmet uttrycks oftast som "... ska utföras...". Det är emellertid endast bestämmelserna på detaljplanens plankarta som är juridiskt bindande och därmed absoluta krav.



Övergripande mål

I ett tidigt skede har några mål för olika kvaliteter i området formulerats:

- **Området ska ha en tydlig karaktär och uppfattas som en stadsdel med en egen identitet i Falun. God arkitektur ska vara ett medel att uppnå detta.**
- **Området ska vara attraktivt för självständigt boende i livets alla skeden och för olika kategorier av boende.**
- **Området ska upplevas som tryggt under alla tider på dygnet.**
- **Ny bebyggelse ska utföras så energisnål som möjligt.**

Utgångspunkter och förebilder

Den historiska utgångspunkten för den nya stadsdelen är de svenska och engelska trädgårdsstäderna, först framlagda av Ebenezer Howard och Raymond Unwin i England under 1890-talet. Dessa trädgårdsstäder var avsedda som nya satellitstäder för att avlasta de täta och ohälsosamma engelska industristäderna före förra sekelskiftet. Avsikten var att skapa en mer hälsosam och socialt jämlik miljö med alla vitala funktioner för ett rikt liv inom trädgårdsstadens gränser. När idén i början av 1900-talet introducerades i Sverige av Per Olof Hallman fördes gestaltungsidéerna vidare till de första villaförorterna som kom att kallas trädgårdsstäder, men den sociala ambitionen och det blandade funktionsinnehållet gick förlorat. Idéerna kombinerades med österrikaren Camillo Sittes estetiska riktlinjer för gestaltning av platser och gator i staden.

Den svenska småstaden och trädgårdsstadens främsta attribut är tydlig småskalighet, medelhög täthet, 2 – 3-våningshus, tydliga gatu- och gårdsrum, sammanhängande gatunät, tydlig grön prägel på offentliga och privata rum samt distinkta gränsdragningar mellan privata och offentliga zoner. Arkitekturen är ofta enhetlig och sammanhållen men inte enformig och monoton. Omsorg är nedlagd på gators, gränders och platsers utformning med trädplantering, trottoarer, markbeläggning, belysning m m. Ofta är stadsplanerna till sin struktur uppbyggda för att skapa vackra vyer och blickpunkter.

När man idag i Sverige bygger ”trädgårdsstäder” är det oftast en etikett

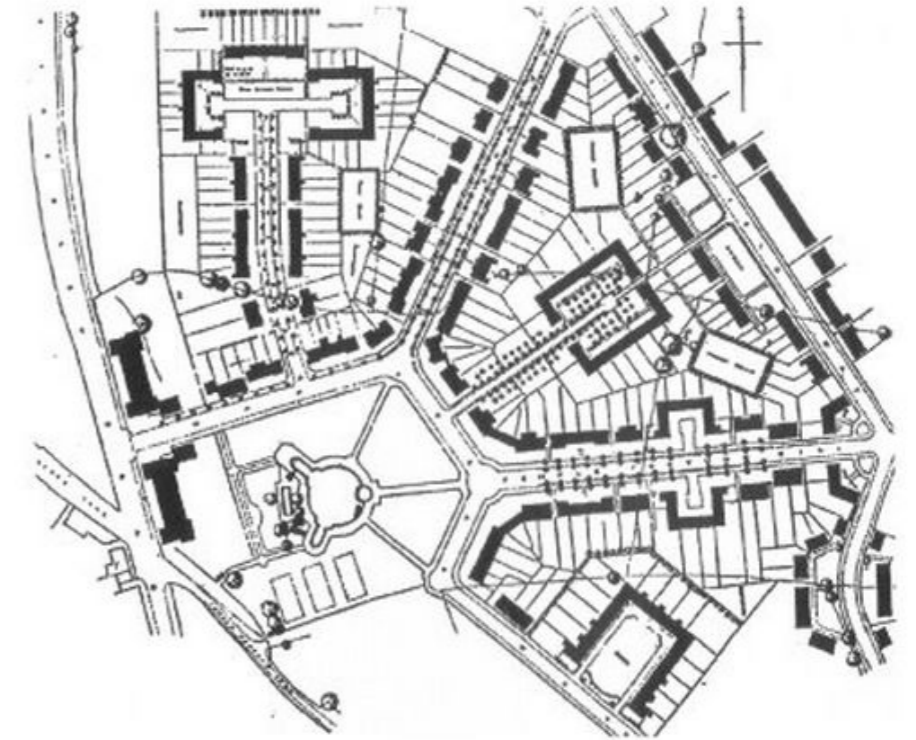
man sätter på vanliga villaområden, ibland med inslag av rad- eller kedjehus, därför att det från ett marknadsperspektiv uppfattas som attraktivt och säljande. Dessa områden har ofta uppbrutna gatunät med återvändsgator, glesare bebyggelse och stora tomter, saknar ambition i gestaltningen av gatumiljön samt saknar ofta helt funktionsblandning. Det är viktigt att hålla isär denna ”paketering” av ordinär egnahemsbebyggelse och strävan efter att ligga nära de ursprungliga förebilderna.

Stadsdelen utformas med den svenska småstadens och trädgårdsstadens struktur, karaktär och skala med de kvaliteter som nämnts ovan. Vad detta konkret innebär kommer att visas i följande avsnitt. När det gäller karaktären hos ny bebyggelse vid Kungsgårdsvägen är ambitionen att utgå från den ursprungliga trädgårdsstadens estetiska principer och möjliggöra inslag av funktionsblandning. Karaktären kommer möta omgivningen genom anpassning till omgivande karaktär, vilket ibland innebär en mix av traditionella trädgårdsstadskvaliteter med en mer modernistisk bebyggelsetradition. Det höga läget och möjlighet till utsikt gör också att det i vissa lägen kan vara aktuellt med något högre bebyggelse än vad som är traditionellt i trädgårdsstadssammanhang.

Kvarterstruktur och gatunät

Gatunätet ska ta sin utgångspunkt i den traditionella kvarterstadens kontinuerliga gatunät. Detta ger kvarter som är möjliga att enkelt disponera och som ger god åtkomst i hela området. Rutnätet ger också integration med angränsande gator och gör området till en del av staden som helhet. Gatunätet utgörs ibland av lokalgator, ibland av gång- och cykelvägar, ibland av gränder. Det är också viktigt att det möjliggör ett genomflöde av fotgängare och cyklister.

Kvarterstrukturen får sin form av gatunätets form. Kvarteren kan delas in i mindre tomter, men det bör finnas en variation mellan tomter för rad-/kedjehus, stadsvillor med några lägenheter och tomter för flerbostadshus med större gemensamma gårdsytor. Variationen är viktig för att området inte ska upplevas som en ensartad enklav samt vara attraktivt för olika boendekategorier. Kvarterstrukturen styr också antalet ägare och bostadsrättsföreningar, vilket i sin tur styr graden av enhetlighet/mångfald vad gäller utformning, drift och underhåll av byggnader och grönytor.








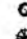


Plan över en klassisk trädgårdsstad. Hampstead Garden suburb, ritad av Raymond Unwin.



Lomma hamn, ritad av Brunberg & Forshed..



TECKENFÖRKLARING

-  Områden där markens naturkaraktär bevaras i möjligaste mån, främst uppvuxna tallar.
-  Områden där vegetation huvudsakligen måste tillskapas genom nyplantering.
-  Områden där vegetation tillskapas genom nyplantering, men där mer än hälften av ytan upptas av entrétytor, cykelparkering, trädgårdsgångar, uteplatser och annan anlagd, ej bevuxen mark.
-  Illustrerat hus
-  Illustrerade parkeringsplatser
-  Illustrerat träd
-  Befintligt träd
-  Huvudstråk cykel

Gatunätets hierarki

Gatunätet utgörs av fyra olika gaturumskarakterer med hierarkisk funktion:

Lokalgata (nya gator för blandtrafik i området) Lokalgatans måttkedja bör vara 5,5 m körbana – 3 m planteringszon – 1,5 m gångbana. Körbanan asfalteras och förses med kantsten som förstärker runskänslan och gatans stadsmässiga karaktär. En gångbanan löper längs lokalgatans ena sida. Gångbanan förläggs företrädesvis längs gatornas södra och västra sidor för att tillskapa utrymme för större förgårdsmark mot syd- och västervända fasader. Gångbanan förses med beläggning av betongplattor. En trädplanterad yta skapas mellan trottoar och körbana. Remsan utnyttjas för placering av belysningsstolpar. Trädremsan är oftast gräsbevuxen men i vissa fall kan den hårdgöras för att möjliggöra längsmed-parkering mellan träden eller ev infarter. Klippta häckar längs tomtgräns utgör viktiga rums- och karaktärskapande element för lokalgatan. Häckarna bör hålla en genomgående höjd på ca 1,2 m. Häckarna kan i vissa fall kompletteras eller ersättas av låga murar tex där behov finns att ta upp nivåskillnader mellan gata och hus. Murarna kan bestå av betong eller natursten beroende på byggnadens karktär, i bägge fall ska de dock ha en hög arkitektonisk och kvalitetsmässig nivå. Lokalgatans dagvatten samlas upp och leds till trädens rotzon, t ex genom en körbar genomsläpplig yta.



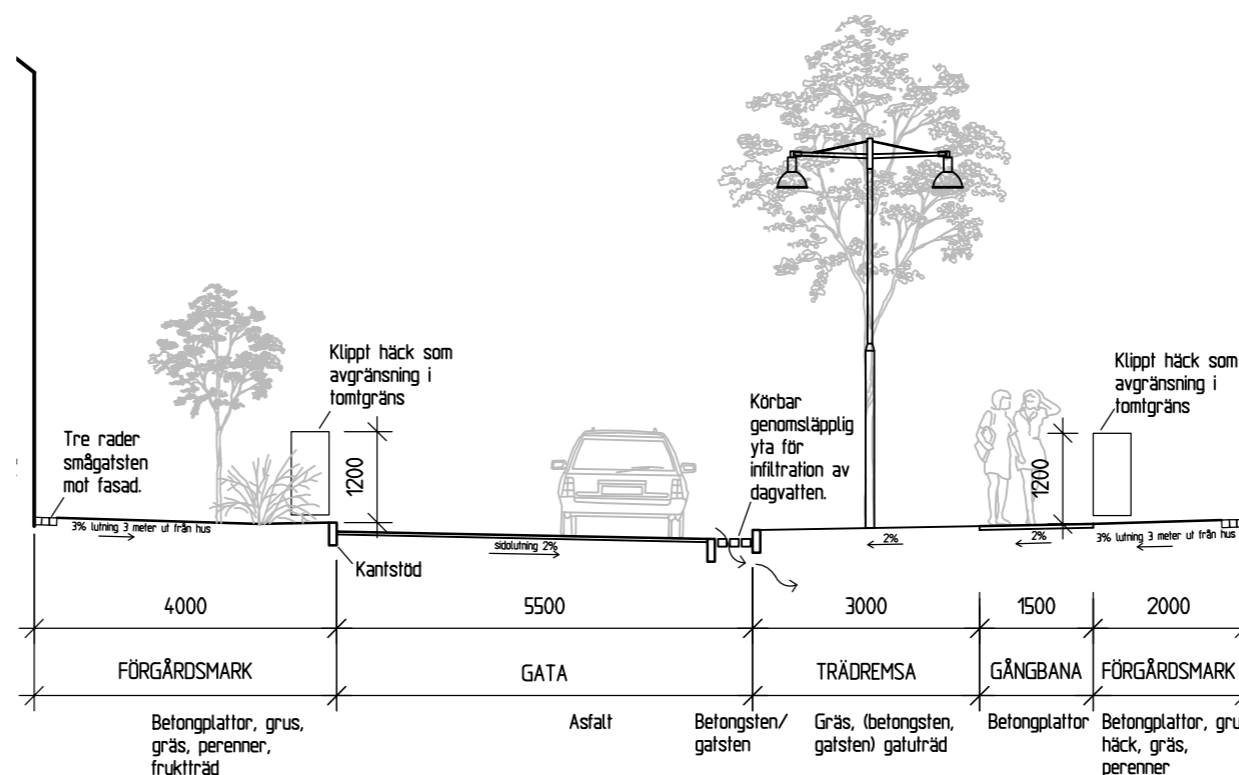
Exempelbilder på olika typer av gaturumskarakterer från Biskopshagen, Växjö.

Körbar genomsläpplig yta för infiltration av dagvatten. Biskopshagen, Växjö.

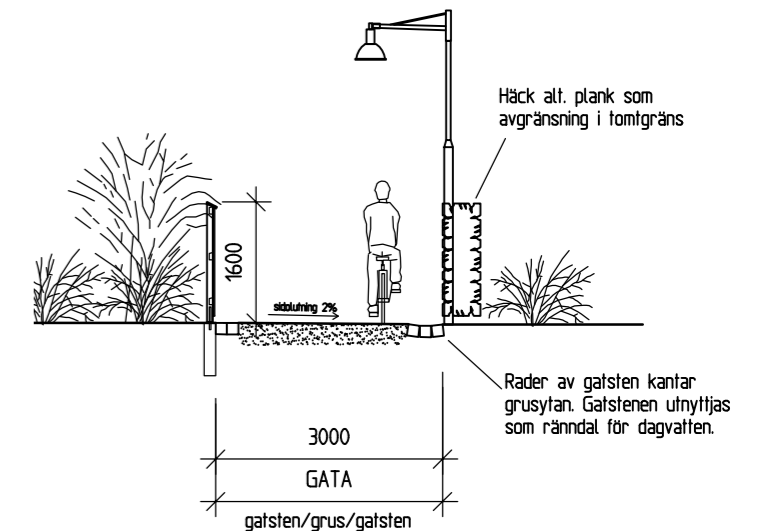
Gång- och cykelväg Separata gång- och cykelvägar slingrar fritt genom området. Dessa bör asfalteras, bredd 3 meter. GC-vägen ska vara belyst.

Gränd Gränder ger möjlighet att passera genom flerbostadshuskvarter eller bakgårdspassage för rad-/kedjehus. Gränderna bör kantas av ca 1,6 m höga häckar, plank eller staket där de inte passerar gator, offentliga platser eller sammanhängande gårdsytor. Gränderna utförs grusade, men kan med fördel kantas med exempelvis smågatsten eller betongplatta för att ange en mer trädgårdsbetonad karaktär. Gränden ska vara belyst.

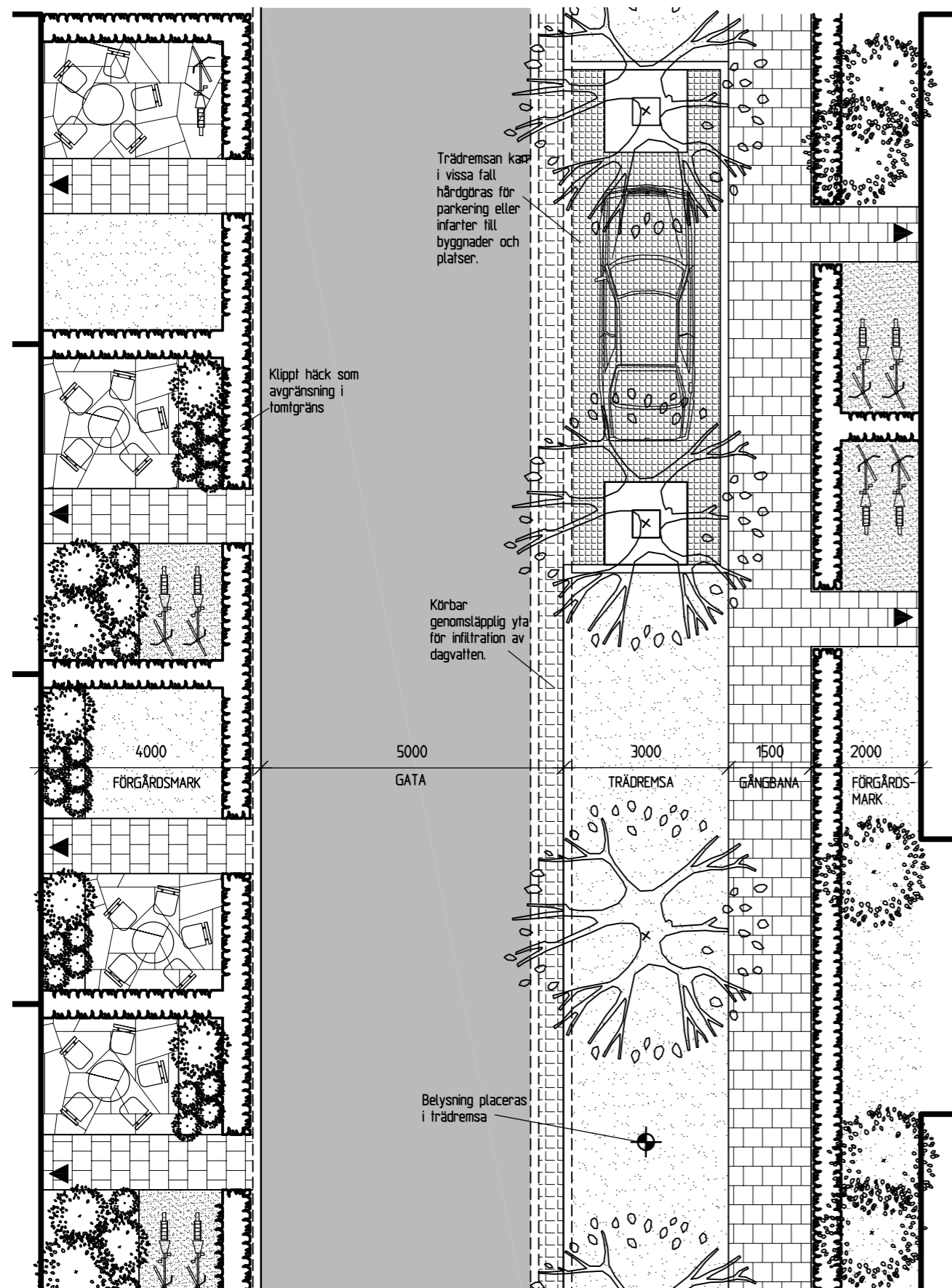
Skogsstig Utmed exempelvis Högbobäcken och genom skogspartier bör finnas möjlighet till mer anspråkslösa gångvägar i form av stigar. Dessa är inte asfalterade, snöröjs inte vintertid och saknar belysning. Utmed Högbobäcken är det särskilt viktigt att stigar inte gör större ingrepp i vegetation och terräng än vad som är absolut nödvändigt för fotgängare att kunna promenera.



Typsektion Lokalgata.



Typsektion Gränd.



Platser och torg. Platser med torg- eller parkkaraktär. Dessa fungerar som gemensamma platser för de boende i den mån inte gemensamma eller egna gårdar fyller alla behov av utevistelse. De är också offentliga i bemärkelsen att de är tillgängliga för den bredare allmänheten och är tänkta att fungera som neutrala mötesplatser.

Platser och torg ska placeras i anslutning till både en lokalgata och ett GC-stråk och gärna även ansluta till någon gränd, så att platserna blir väl integrerade i gatunätet. Platserna bör ligga så att de är enkelt nåbara utifrån området utan att ligga alltför svårorienterade i förhållande till Surbrunnsvägen, Kungsgårdsvägen eller Gammelvägen. På så vis ökar möjligheten att även utomstående hittar dit.

Platserna bör ha en arkitektonisk och konstnärlig utformning, innehålla större träd samt ha inslag av en markbeläggning av högre kvalitet än asfalt. Arean på en plats bör vara stor nog att dels erbjuda generella, ”oprogrammerade” ytor att ta i anspråk för tillfälliga aktiviteter, samt även erbjuda sitt- och lekmöjligheter.

Vid fördelning av platser i området bör principen vara:

- *Minst en plats per sida av Högbobäcken*
- *Hellre få, rejäla platser som blir tydliga och av hög kvalitet än flera små och undanskymda platser som inte förmår rymma mer än en funktion.*
- *Varje större plats bör ha inslag av park med uppvuxna träd - befintliga tallar ska om möjligt sparas.*

Parkering

Bilparkering och angöring

Parkering ska ske på kvartersmark inom parkeringsytor om högst ca 20 p-platser per p-yta. P-ytor bör avgränsas av antingen häck, staket eller plank med minst 1,2 meters höjd, alternativt carports. Angöringsparkering bör kunna ske från gata eller plats med högst 25 meter till bostadsentré. Med angöring menas att bilen endast är uppställd för att hämta eller lämna någon. Permanenta parkeringsplatser ska ligga på kvartersmark.

Parkering som inte sker under tak bör utföras som genomsläpplig markyta med t ex permeabel asfalt, armerat gräs eller grus. Handikapparkering ska anordnas inom 20 meter från byggnader som inrymmer allmän lokal t ex butik eller samlingslokal. Vägen mellan handikapparkering och entré ska understiga lutning 1:20 och vara tydligt utformad för synsvaga.

Cykelparkering

Cykelparkering för bostadsfastigheter bör ske samlat inom anvisad och med staket, plank eller häck avgränsad yta för flerbostadshus med gemensamma gårdar. För bostäder med egen trädgård bör plats för cyklar planeras in i antingen cykelförråd eller annan yta inom tomtmark. Samlade cykelparkeringar ska vara takförsedda. Cykelparkering ska inte ske på gatumark, varför utrymme vid entré mot gata bör anvisas. På torg, platser och i parker kan cykelparkering anläggas i anslutning till cykelstråk. Detta bör dock i första hand vara för att tillgodose behov av besöksparkering för cykel.

Bebyggelsetypologi

Inom ramen för trädgårdsstadens karaktär medges en stor variation i tänkbara bebyggelsetyper. Karaktären påverkas främst av byggnadernas placering i förhållande till gatan samt deras byggnadshöjd. Olika delar av området är lämpat för olika bebyggelsetyper. Illustrationskartan till detaljplanen anger en lämplig fördelning av bebyggelsetyper.

Flerbostadshus i 2 – 4 våningar

Flerbostadshus är de största byggnaderna. Långsidan orienteras utefter närmaste lokalgata (se beskrivning av gatusektioner i avsnittet Gatunätets hierarki ovan). De främsta offentliga platserna bör ha flerbostadshus i 3 – 4 våningar som ansluter på detta sätt. Även gränsområdet mot Kungsgårdsvägen samt mot handelsområdet i nordost bör kunna ha denna bebyggelsetyp. Flerbostadshusen kan kopplas samman eller utgöra vinkelhus, men bör inte obrutet sluta kvarteren längs mer än högst två sidor.

Stadsvillor i 2 – 3 våningar

Stadsvillor innehåller 2 – 4 lägenheter per våningsplan och har en mer kvadratisk eller punktformig grundplan än flerbostadshus. De har samma enhetliga relation till gatan som flerbostadshus men innebär en luftigare kvartersstruktur med tätare förekommande öppningar mellan huskropparna.

Radhus och kedjehus i 2 – 3 våningar

Radhus och kedjehus innebär att alla lägenheter i en och samma grupp blir markbostäder med egen tomt. Tomterna bör hållas små till förmån för gemensamma offentliga platser och gaturum. Utgångspunkten är två våningar, men ibland kan det också vara önskvärt med en tredje loft- eller ateljévåning, antingen under sadeltak eller som ”lanternin” på ett flackt eller platt tak.

Bebyggelsens relation till gata, gränd och plats

Oavsett byggnadstyp ska byggnader på södra eller västra sidan om lokalgata placeras så att 2,0 meters förgårdsmark skapas. På lokalgatans norra eller östra sida ska förgårdsmarken vara 4 meter. Detta för att skapa större förgårdsmark med möjlighet till soliga uteplatser i anslutning till entréer. Även flerbostadshus bör ha möjlighet till individuella uteplatser mot gata. Byggnadernas avstånd och placering i förhållande till gatan ska vara enhetligt. Gränsen mot gata bör vid det

större förgårdsmåttet markeras av låg mur eller klippt häck. Öppningar mellan byggnaderna bör slutas med plank så att inga öppningar är större än 3 meter.

Byggnadernas relation till varandra och till kvarteren

Bebyggelsen ska placeras med avsikten att skapa tydliga gatu- och gårdsrum. Det innebär enhetligt avstånd till gatan och tillskapande av sammanhängande gårdsrum, även om dessa sedan delas in genom häckar, plank, staket eller med komplementbyggnader. För större gemensamma gårdar kan gemensamma trädgårdsförråd, cykelförråd m.m. tjäna som indelare i mindre rum, men det överordnade rummet ska definieras främst av de högre huvudbyggnaderna. På så vis skapas en hierarki både i gårdsrummens yta och skala.





Bebyggelsens form och gestaltning

De viktigaste principerna för att nå ett sammanhållet uttryck är:

- *Enhetligt avstånd till gatan (se avsnittet Gatunätets hierarki)*
- *Entréer mot gatan, inte bara mot gård*
- *Takformer som är enhetliga kvartersvis. Taksäkerhetsanordningar, huvar, hängrännor m m bör färgas så att de inte kontrasterar mot taktäckningens färg.*
- *Användning av ett fåtal färger och materialval kvartersvis.*
- *Sedum, falsad plåt eller lertegel bör eftersträvas som taktäckningsmaterial. Ytkaraktären bör vara matt. Färgsättningen hos tak ska vara enhetlig – helst utefter en hel gatusträckning men åtminstone kvartersvis.*
- *Burspråk mot gatan bör inte ”träda framför” fasadlivet med mer än cirka 1 meter.*
- *Inglasade uterum bör projekteras som tillval redan från början och utformas som integrerade delar av arkitekturen i övrigt. Tillbyggnader i form av uterum bör följa den ursprungliga ritningen för huset även om det sker vid ett senare tillfälle. Uterum bör placeras mot gård, ej mot gata.*

Om dessa riktlinjer tillämpas skapas en ”minsta gemensam nämnare” som ger en tydlig identitet. Utöver dessa bör även följande riktlinjer eftersträvas:

- *I anslutning till främst offentliga platser av torgkaraktär men även utmed lokalgator kan entrévåningens fasad mot gatan ge intryck av skyltfönster genom sin fasadutformning. Något högre takhöjd i dessa entrévåningar bör eftersträvas för att även möjliggöra en småskalig funktionsblandning.*
- *Fönstrens karmar och profiler skall vara smäckra och bidra till en vacker ljusföring.*

- *Entrén bör ha ett välkomnande formspråk oavsett om den ligger mot gatan eller mot trädgården.*
- *Placering av solfångare och solceller ska i första hand ske på enhetligt sätt för bebyggelsen utmed lokalgator och gränder. Även mot gård ska samordnad placering eftersträvas. Placering som del av taktäckningen är lämpligast från gestaltningssynpunkt och bör utföras så att det inte upplevs som ett tillägg. Ett sätt är att på ett tegeltak anvisa en yta som täcks med falsad plåt med omsorgsfullt utformade fogar mot omgivande taktegelytor.*

Komplementbyggnader

Carports

Carports bör utformas som lätta byggnader med skärmkaraktär och flackt lutande pulpettak – högst 15 graders taklutning. Väggarna bör vara delvis genomsiktliga i ögonhöjd men med fördel slutna upp till 1,1 meters höjd över marken. Byggnadshöjden bör inte vara högre än att fri höjd är högst 2,4 meter. Väggar kan med fördel förses med pergola eller andra anordningar för växter. Taken kan med fördel förses med takgrönska för fördröjning av dagvatten. Takyterna bör också nyttjas för placering av småskaliga solceller och solfångare för el och varmvattenförsörjning. Carports bör utföras i fasad- och takmaterial och med detaljer som samspelar med utformningen av bostadsbebyggelsen inom samma kvarter. Helst bör anläggningarna ha ett enhetligt utseende för hela stadsdelen som gör att man förstår deras funktion.

Trädgårdsförråd, cykelförråd

Trädgårdsförråd och cykelförråd bör inte göras högre än vad som är nödvändigt med hänsyn till deras funktion. I skala och proportioner bör de vara punktvisa komplement med lätt karaktär, dvs större djupmått än breddmått och pulpettak eller mycket flackt sadeltak mednock i längdriktningen. Även paviljongkaraktär är tänkbar. Utformningen i övrigt ska harmoniera med karaktären hos bostadsbebyggelsen i kvarteret.

Transformatorstationer

Transformatorer bör placeras i bebyggelsens utkanter i undanskymda lägen. De bör ges åtkomst utan att det ger upphov till stora vändytor. Transformatorer bör kläs in och utformas med fasadmaterial och takform så att de harmonierar med bostadsbebyggelsen och uppfattas som ett naturligt inslag bland andra komplementbyggnader.

Källsorteringsanläggningar

Eventuella källsorteringsanläggningar bör placeras perifert i området men i anslutning till huvudgata eller lokalgata beroende på vilket omland som ska servas med anläggningen. Anläggningen bör avgränsas så långt det är möjligt med plank med minst 1,8 meters höjd som kan vara genomsiktligt på nivån över de högsta sorteringskärlen så att dessa skymms av den icke genomsiktliga delen av planket. Sorteringsanläggningar bör förses med riktad låg belysning som inte spiller över till angränsande områden, exempelvis genom väggarmaturer på insidan av planket.



Utemiljöns olika rum

Befintlig vegetation

Naturområdet runt bäcken ska i alla lägen ägnas största möjliga varsamhet så att inte träd behöver tas ner i onödan. Naturområdet och dess vegetationen är viktig för områdets karaktär, rekreation och djurliv i vatten och skog.

I övriga delar av området består befintlig vegetation till stor del av uppvuxen tallskog och det är svårt att bevara yngre träd som oftast är klenvuxna. Stora befintliga tallar har mätts in och redovisas på detaljplanens illustrationsplan. Dessa bör så gott det går – på gemensamma gårdar och på platser med torg- eller parkkaraktär – bevaras gruppvis. Enstaka träd kan uppfattas som ”kvarlämnade”, varför helst grupper av bevarade träd bör eftersträvas. Sådan yta där marken

inte måste grusas eller hårdgöras bör få behålla sin naturkaraktär. Inom delar av planområdet förekommer idag ingen naturlig vegetation. I dessa delar av området bör en trädgårdskaraktär eftersträvas, se ”halvprivata bostadsgårdar” nedan.

Gaturum

Träd i gata behöver minst 2,5 meters icke hårdgjort utrymme för rotzon i gatusektionen alternativt ska skelettjordar anläggas där träden måste placeras i eller nära hårdgjord yta. Träd i hårdgjorda ytor förses med trädstöd och skyddsgaller som en integrerad del av trottoarens beläggning. Gatuträd ska vara härdiga och lämpliga som stadsträd. Träd som växer sig alltför stora och omfångsrika bör undvikas i lägen nära husfasader.

Huvudgatans gatuträd (Kungsgårdsvägen) bildar en ram åt området och en skärm mellan trafik och bostadshus, gång och cykeltrafik. Huvudgatans trädplantering måste ses som en del i stadens större struktur. Här bör ett medelstort eller stort träd väljas med ett planteringsavstånd på ca 10 meter. Trädvalet bör utgå från ett faluperspektiv och en trädart väljas som förekommer som gatuträd i staden sedan tidigare, som till exempel lind, björk eller oxel.

Lokalgatans gatuträd är stombärande element i bostadsområdet. Samma gatuträd bör väljas genomgående för alla lokalgator för att knyta ihop området. Eventuellt kan olika trädarter väljas områdesvis för norr respektive söder om Högbobäcken för att ge dessa två områden unika karkitärer gentemot varandra. Som träd i lokalgatans gaturum bör ett mindre eller medelstort träd väljas. Dessa bör planteras med 6-8 meters avstånd för att åstadkomma en kontinuerlig trädrad/allé. Träden ska alstra liten till måttlig nedskräpning men ändå gärna ha kvalitativa årstidsaspekter som blomning, fruktsättning, vår- och höstfärg. Exempel på arter som kan tänkas användas längs lokalgator är olika sorter av rönn, oxel, eller lämpliga arter av Malus eller Prunus.

Gaturummens häckar är viktiga karaktärsskapande element längs lokalgator och gränder. De har även en viktig rumskapande funktion och utgör en tydlig gräns mellan offentliga - halvprivata - privata rum i bostadsområdet. Häckarnas artval bör vara sammanhållna gatuviss för att tillsammans med gatuträden skapa en sammanhållande karkitärsskapande struktur för området. Vid artval bör man välja lövfällande arter som är lämpliga som klippt häck. Lokalgatans häckar bör hålla en klippt höjd

gestaltningssprogram

på ca 1,2 meter. Grändernas häckar kan vara friväxande eller klippta och bör hålla en höjd på ca 1,6 meter.

Offentliga platser

Offentliga platser i stadsdelen gestaltas med torg- och parkkaraktär. Syftet är i första hand att förse närboende med grönska av skött och offentlig karaktär samt erbjuda gemensamma ytor för möten, rekreation, sociala händelser och möjlighet till viss handel. Liksom stadsdelen i övrigt bör skalan ytmässigt vara liten och intim. Torg och parker bör innehålla stora träd, buskar och inslag av blomsterplanteringar, sittmöjligheter, och lite större ordningställda lekplatser. Platser bör vara väl integrerade med områdets gatunät, men kan också gärna erbjuda anslutning till gemensamma halvprivata gårdar, gränder och i vissa fall privata trädgårdar.

Halvprivata bostadsgårdar

Innanför flerbostadshus och stadsvillor bildas kvartersvisa halvprivata bostadsgårdar. Dessa gårdars bör erbjuda boende rekreation, skönhetsupplevelser, lek och möjlighet till odling. Val av växt- och anläggningsmaterial ska erbjuda rika upplevelser som stimulerar alla sinnen och tar tillvara årstidsväxlingar. Den mot sydväst sluttande terrängen erbjuder möjligheter till solfångst och nivåerna gör det fördelaktigt att ta tillvara dagvattnets vandring mot Högbobäcken för lek och estetiska kvaliteter. Bostadsgårdarna avgränsas av häckar eller plank mot offentliga platser, gaturum och parkeringar.

Privata trädgårdar

Bakom rad- och kedjehusbebyggelse i skydd från insyn från gatan ligger de privata trädgårdarna. De omgärdas lämpligen av en klippt eller friväxande häck kring 1,6 meter hög, alternativt ett plank. Ett fruktträd, ett uteförråd och plats för utemöbel bör planeras in. Privata trädgårdar bör ha direkt åtkomst till halvprivata bostadsgårdar genom grind eller annan öppning.



Lek och rekreation

Lek sker dels på lite större iordningsställda lekplatser på stadsdelens offentliga platser, dels inne på de halvprivata bostadsgårdar där lektytor för mindre barn finns iordningsställda. Ambitionen är att tillgodose lek och rekreationsbehov för alla åldrar, men det bedöms inte som möjligt att tillgodose alla behov. Stora anlagda parker finns i Falu centrum inom cykelavstånd. Elljusspår och skogsupplevelser finns inom gångavstånd på Myran och i skogen norr om riksväg 80. Ytkrävande anläggningar för äldre barn och vuxna såsom bollplan, tennisplan, skateboardanläggningar m m finns inom cykelavstånd inom bl a Dalregementet och Nedre Norslund. Det är därför i första hand daglig avkoppling och lek för mindre barn som avses tillgodoses. Kraven i Falu kommuns grönstrukturplan ska därmed uppfyllas. Ambitionen är att även t ex naturformationer och dagvattenhantering ska utformas på ett sätt som inbjuder till lek och estetiska upplevelser.

Följande krav bör ställas på utformning vad gäller lek:

- *Lekmiljön är placerad så att barn kan leka under uppsikt men utan direkt övervakning.*
- *Lekmiljön ska vara överblickbar och inte skymmas av buskar, plank eller liknande.*
- *Utfarter för bilar ska vara genomtänkta för barns trygghet.*
- *Området ska vara planerat så att barn och vuxna möts naturligt, så att inte segregerade platser skapas.*
- *Belysning av lekmiljöer ska bestämmas ur barnets perspektiv.*
- *Växter ska vara slitstarka och utan taggar. Eventuella bär ska inte innebära någon risk att äta.*

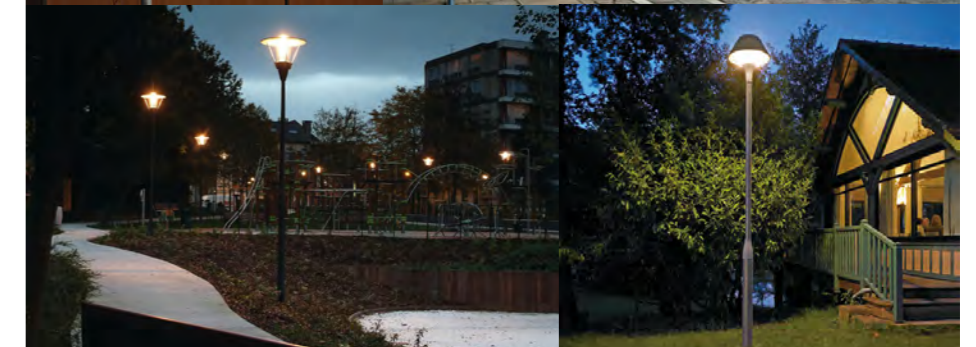


Om en förskola etableras i området ska den utformas på sådant sätt att den är tillgänglig för lek under helger och perioder då förskolan är stängd. Förskolans lekmiljö bör så långt som möjligt integreras som en naturlig del av stadsdelens utbud av park-, torg- och lekmiljö.



Belysning

Relativt låga armaturer som ger ett nedåtriktat punktformigt sken bör väljas. Ljusfärg och temperatur bör vara varmt och sträva mot naturlig färgåtergivning. För lokalgator placeras en dubbelarmad gatuarmatur i trädzon mellan körbana och trottoar på ett enhetligt sätt för hela stadsdelen. Gränder belyses med en armatur av samma typ som lokalgatorna men på en något lägre stolpe med ensidig arm. För GC-vägar, platser och parkrum bör en rundstrålande parkarmatur väljas utan arm. Även här ska såväl placering som armaturval vara enhetligt för hela stadsdelen. Vid behov kan även vägghängda armaturer och pollare användas som komplettering, men dessa bör då väljas inom samma armaturfamilj för att få ett enhetligt uttryck.



Skyltning

Vägmärkesskyltar följer kommunens standard. Övriga skyltar som anger adresser och annan vägledningsinformation ska vara svartvita (svart text på vit botten) och av enhetlig storlek.

Skyltning på fasader bör vara av följande typer:

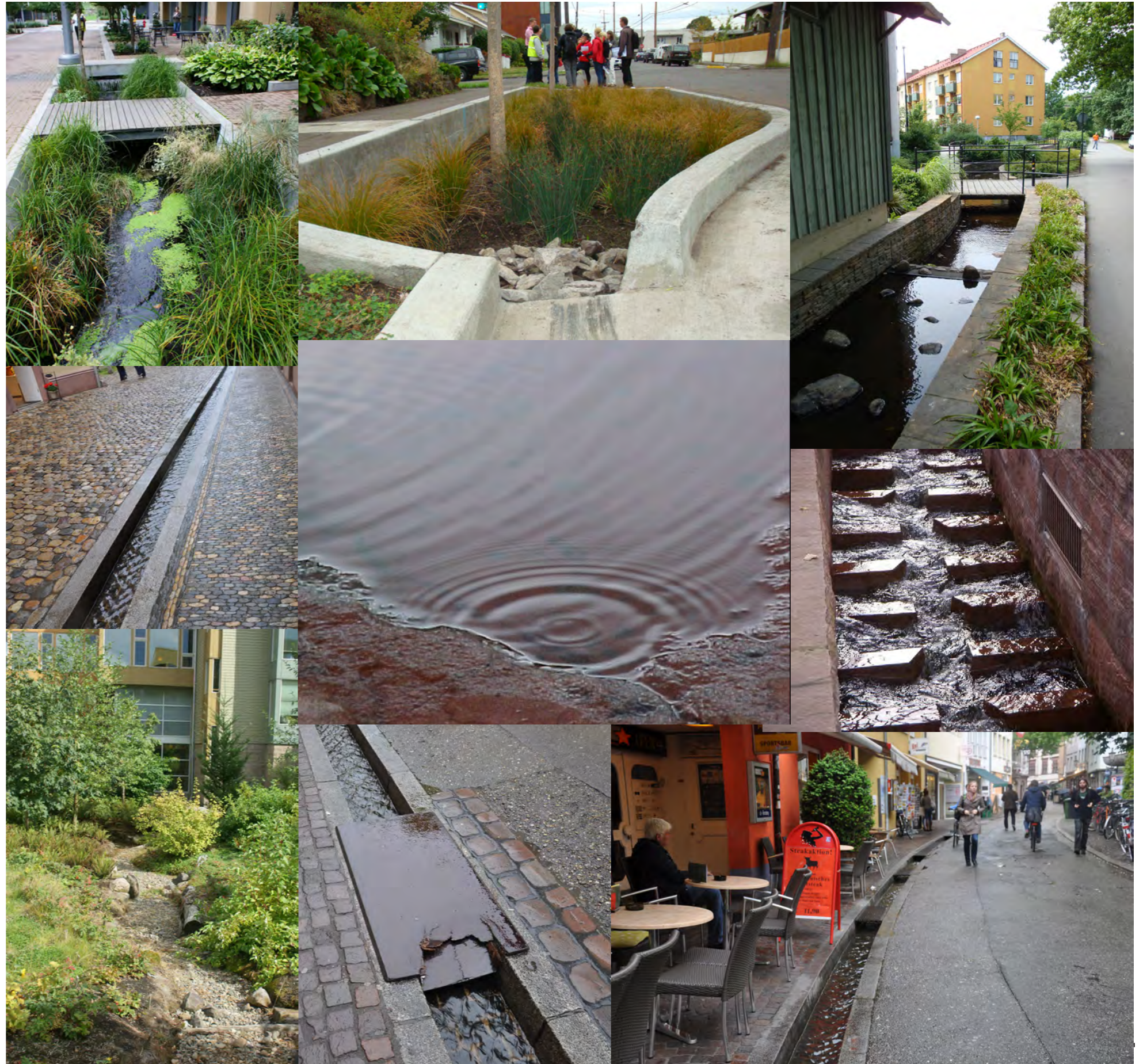
- *Liggande rektangulär plåtskylt med emaljerad yta eller matt, icke reflekterande färg.*
- *Utstansade plåtbokstäver som fästs direkt på fasad.*
- *För verksamheter kan hängande skylt vinkelrätt från fasad medges.*

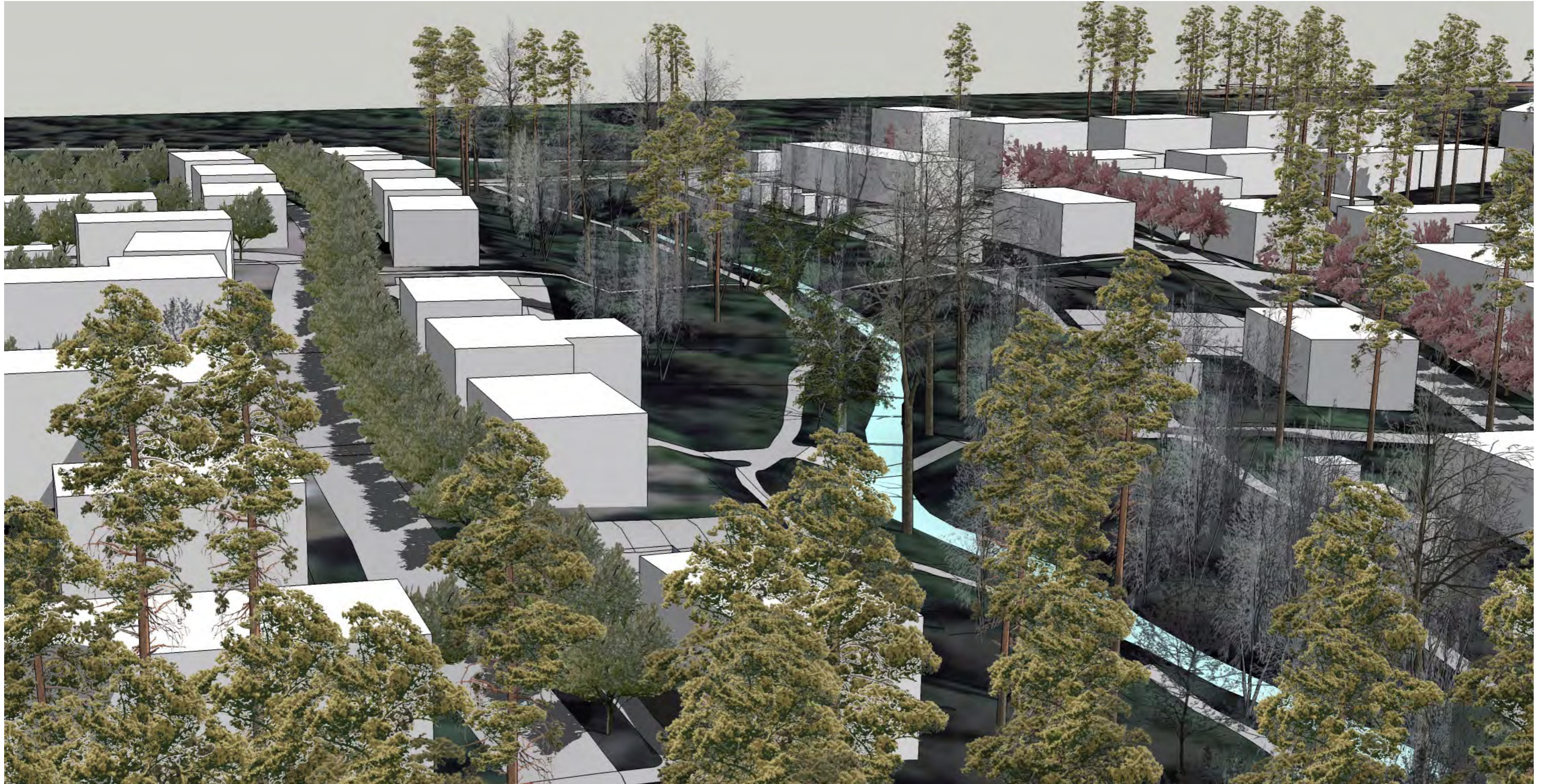
Generellt bör fasadskyltar göras små och återhållna i färg och form. Ljusboxar och rader av spotlights för belysning av skyltar bör undvikas då detta ofta blir dominant i en sammanhållen bebyggelsemiljö. Placering bör vara i en horisontell zon ovanför entréväningens fönster som en del av byggnadens "sockelväning".

Dagvattenhantering

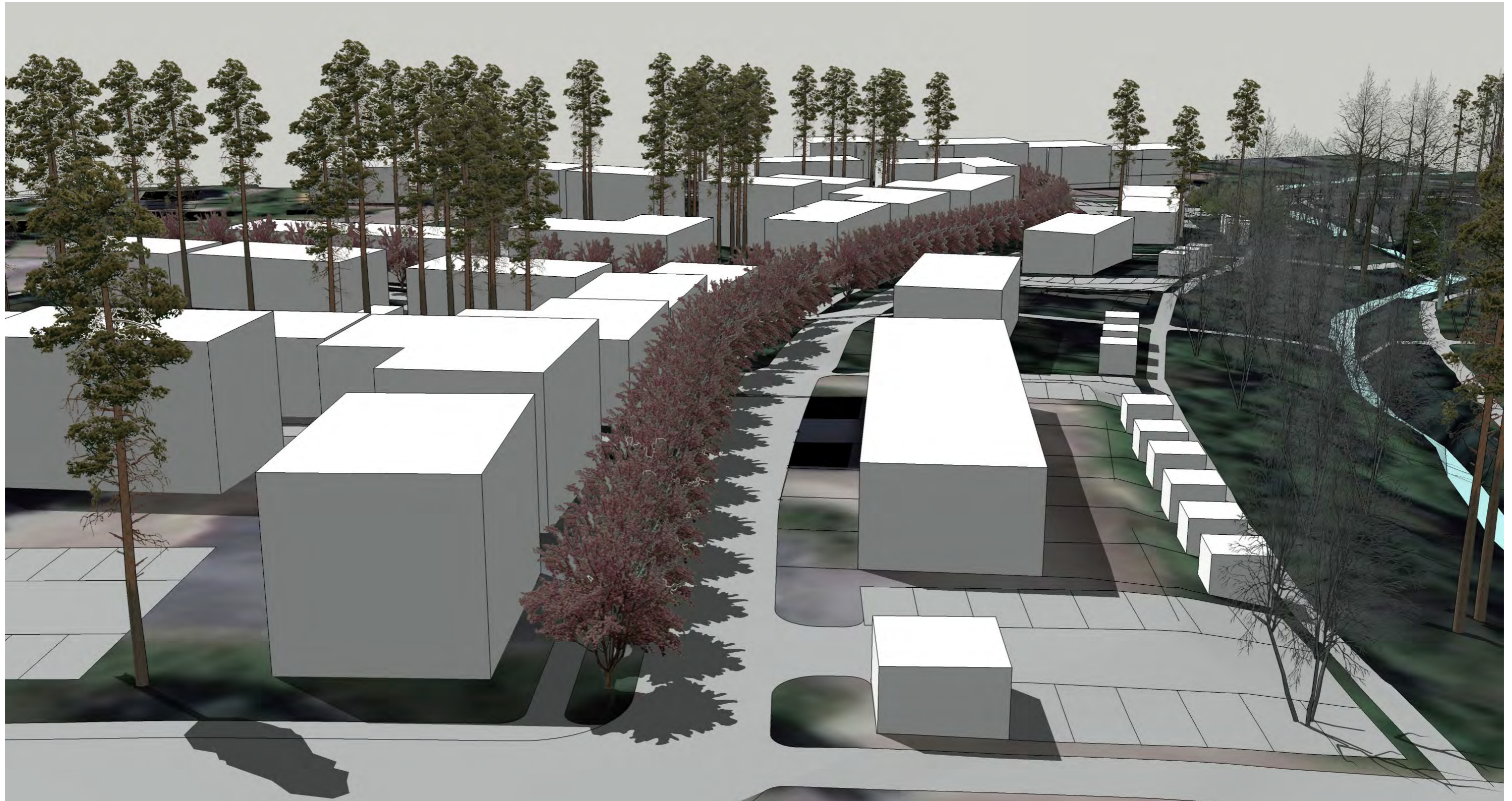
För samtliga karaktärer gäller att avvattnings sker i markytan antingen via genomsläppliga ytskikt eller via angränsande rännal eller markremsa med genomsläppliga material.

Dagvatten ska enligt kommunens dagvattenstrategi fördröjas och renas lokalt och därefter ledas till Högbobäcken eller anslutas till kommunens ledningsnät. Dagvattnets avledning och hantering kan med fördel utformas som en integrerad del av gårds- och gatumiljö och utgöra ett estetiskt och socialt upplevelsemässigt tillskott. Tak kan med fördel nyttjas som en del av fördröjningen genom takgrönska. Större parkeringsytor bör utformas så att dagvattnet samlas upp punktvis. Dessa punkter bör förses med oljeavskiljare. I bygglovsskedet ska omhändertagandet av dagvattnet redovisas och prövas.

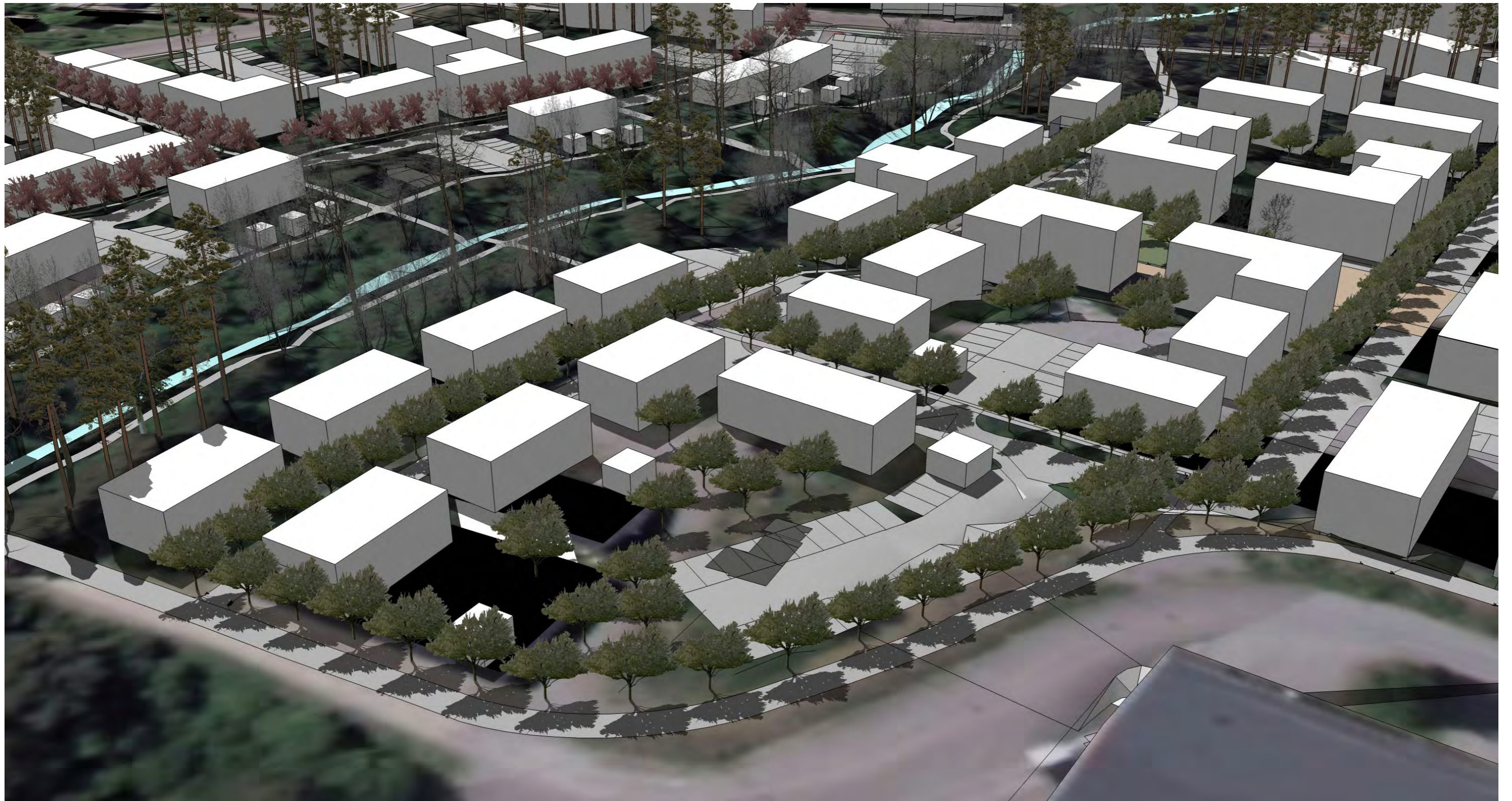




Vy som visar möjlig utformning av området tagen mot nordost.



Vy som visar möjlig utformning av området tagen mot sydväst.



Vy som visar möjlig utformning av området tagen mot söder.



Vy som visar möjlig utformning av området tagen mot sydost.