

Kommunrevisionen
Falun kommun

För kännedom:
Kommunstyrelsen
Kommunfullmäktige

2016-09-01

Revisionsrapport – Granskning av projekt Södra Centrum

På uppdrag av Falun kommuns revisorer har KPMG gjort en granskning av kommunens projekt Södra Centrum.

I revisionsrapporten som bifogas framgår att granskningens bedömning är att projektet har löpt enligt plan, beslut har tagits i rätt instanser och delegationsordningar har följts.

Med vänlig hälsning


Leif Bergh
Ordf. Kommunrevisionen


Lars Lundh
Vice ordf. Kommunrevisionen



Falu Kommun

Projekt Södra Centrum

Revisionsrapport

KPMG AB
5 juli 2016
Antal sidor: 9

Innehåll

1.	Sammanfattning	1
2.	Bakgrund	2
3.	Syfte och revisionsfrågor	2
4.	Revisionskriterier	2
5.	Ansvarig styrelse	2
6.	Metod	3
7.	Projektorganisation	3
8.	Hur definieras/avgränsas "Södra Centrum-projektet"?	3
9.	Vilka samverkar inom projektet?	4
10.	Hur har beslut som berör byggnationer etc. som kräver kommunala beslut hanterats?	5
11.	Har rätt instanser fattat beslut om finansieringen?	6
12.	Har delegationsordning följts?	6
13.	Vem har godkänt eventuella ÄTA-anspråk?	7

1. Sammanfattning

Vi har av Falu Kommuns förtroendevalda revisorer fått i uppdrag att översiktligt granska projekt Södra Centrum.

Södra Centrum är ett stort projekt med flera byggnationer. Det finns en projektplan för projektet. Det som är viktigt att besvara genom detta revisionsprojekt, enligt vår uppdragsgivare, är om projektets beslut om finansiering är korrekta enligt kommunens regler/lagar, d.v.s. att rätt instans inom kommunen tagit besluten. Enligt uppgift kan det vara så att projektgruppen som består av olika parter (såväl från kommunen som externa aktörer) har fattat beslut.

Projektet "Södra Centrum" är väl definierat och innebär ett avgränsat projekt inom det större stadsutvecklingsprojektet innebärande att skapa ett sammanhängande stadslandskap i de södra delarna av Falu centrum för att låta staden växa fram till Tiskens strand. I huvudsak innebär projektet att bygga ett nytt resecentrum med omgivande infrastruktur samt anlägga Vasaparken på Korsnäsvegens nuvarande plats. Projektet har drivits tillsammans med Trafikverket, Dalatrafik och Jernhusen AB.

Beslut som berör byggnationer etc. som kräver kommunala beslut har tagits av kommunfullmäktige på underlag av en tjänsteskrivelse daterad 2012-08-15 som beskriver de åtgärder och byggnationer som avses göras inom projektets ram. Beslut om igångsättningstillstånd har tagits av kommunstyrelsen och trafik- och fritidsnämnden. Finansieringen av projektet har fattats av kommunfullmäktige.

Delegationsordning har såvitt vi kan bedöma följts. Det är chefen för exploatering som har delegation, enligt gällande delegationsordning, att fatta beslut inom projektets ram. En skriftlig vidaredelegering har skett från chefen för exploatering till projektchefen för Södra Centrumprojektet.

Godkännande av ÄTA-anspråk har gjorts enligt delegationsordning. Under projektet har ny projektchef tillsatts p.g.a. att dåvarande projektchef avslutade sin anställning i Falu kommun. Under första perioden var det den administrativa projektledaren tillsammans med projektchefen som godkände och attesterade fakturor. Under senare delen, då ny projektchef hade tillsatts, var det projektchefen tillsammans med chefen för exploatering som attesterade.

Utifrån denna övergripande granskning av projekt Södra Centrum finner vi att projektet löpt enligt plan, beslut har tagits i rätt instanser och delegationsordningar har följts.

2. Bakgrund

Vi har av Falu kommuns förtroendevalda revisorer fått i uppdrag att granska projekt Södra Centrum.

Södra Centrum är ett stort projekt med flera byggnationer. Det finns en projektplan för projektet. Det som är viktigt att besvara genom detta revisionsprojekt, enligt vår uppdragsgivare, är om projektets beslut om finansiering är korrekta enligt kommunens regler/lagar, d.v.s. att rätt instans inom kommunen tagit besluten. Enligt uppgift kan det vara så att projektgruppen som består av olika parter (såväl från kommunen som externa aktörer) har fattat beslut.

3. Syfte och revisionsfrågor

Syftet med granskningen var att översiktligt belysa hur besluten rörande Södra Centrum har fattats och av vem.

Vi har därför besvarat följande frågor:

- Hur definieras/avgränsas "Södra Centrum-projektet"?
- Vilka samverkar inom projektet?
- Hur har beslut som berör byggnationer etc. som kräver kommunala beslut hanterats?
- Har rätt instanser fattat beslut om finansieringen?
- Har delegationsordning följts?
- Vem har godkänt eventuella ÄTA-anspråk?

4. Revisionskriterier

Vi har bedömt om hanteringen uppfyller

- Kommunallag
- Interna regelverk och policys
- Fullmäktigebeslut

5. Ansvarig styrelse

Granskningen har avsett kommunstyrelsen.

6. Metod

Granskningen har genomförts genom:

- Dokumentstudie av relevanta dokument.
- Intervjuer med berörda tjänstemän.

7. Projektorganisation

Granskningen har genomförts av Göran Andersson, Certifierad kommunal yrkesrevisor. Revisionsrapporten är saklighetskontrollerad av Margareta Åslund, förvaltningschef.

8. Hur definieras/avgränsas ”Södra Centrum-projektet”?

8.1 Iakttagelser

Den del som denna rapport behandlar är utvecklingen av ett nytt resecentrum i Falun. Detta beskrivs i en projektplan som tagits fram. Resecentrum Falun är en del i ett större stadsutvecklingsprojekt vars syfte är att skapa ett sammanhängande stadslandskap i de södra delarna av Falu centrum och låta staden växa fram till Tiskens strand.

För Falu kommun innebär genomförandet av projekt Resecentrum Falun följande åtgärder i stadsdelen Södra Centrum:

- Bygga om gatunätet inklusive gång- och cykelbanor
- Bygga knutpunkten för busstrafiken
- Anlägga Vasaparken på Korsnäsvägens nuvarande plats
- Bygga uppställningsyta för regionalbussar vid bussterminalen (övertas sedan av Dalatrafik)
- Lägga om ledningar i mark

8.2 Analys och bedömning

Projektet är väl definierat och har beretts på olika sätt sedan 2003 tillsammans med Trafikverket, Dalatrafik och Jernhusen AB.

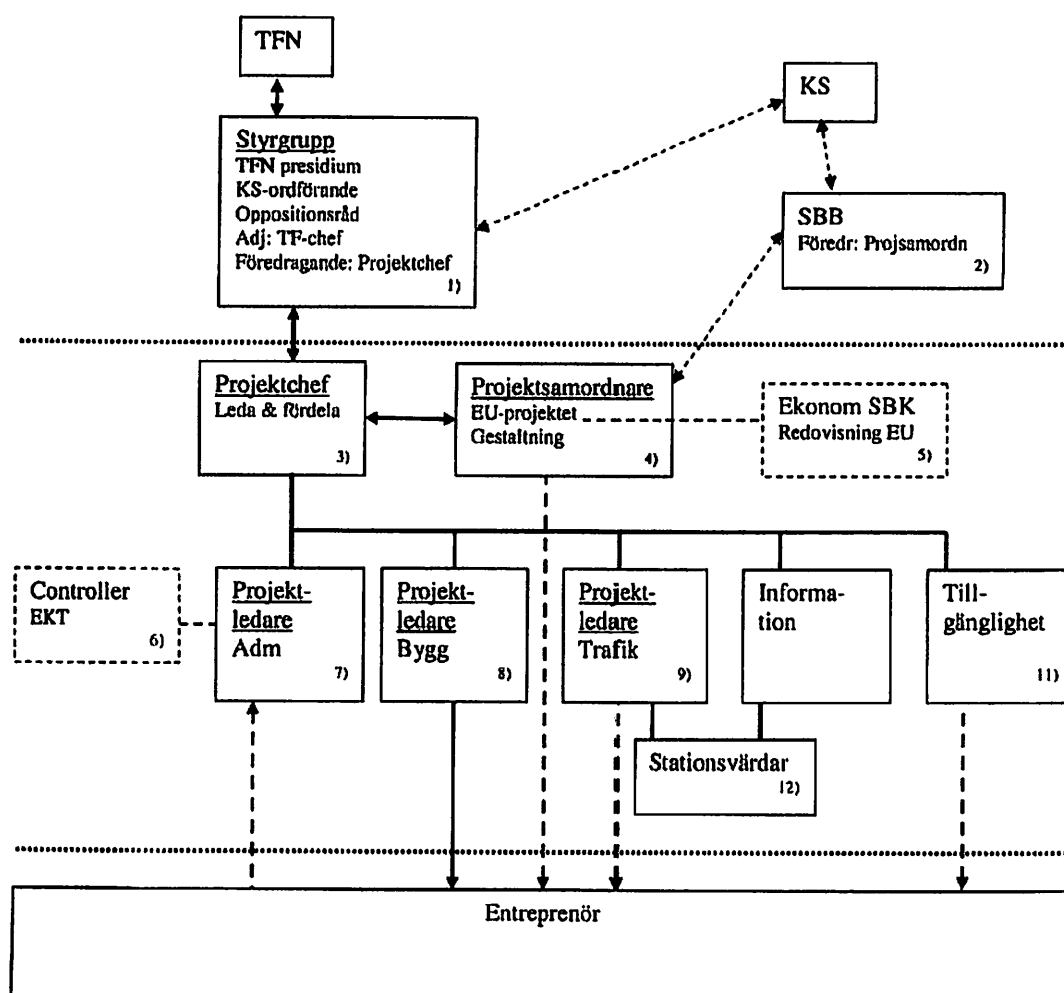
9. Vilka samverkar inom projektet?

9.1 Iakttagelser

Samverkande parter inom projektet framgår av nedanstående bild som är hämtad ifrån projektplanen.

Förutom det som framgår av bilden är utvecklade av resecentrum en samverkan mellan Falu kommun, Trafikverket, Dalatrafik och Jernhusen AB. Det har funnits en styrgrupp för projektet bestående av trafik- och fritidsnämndens presidium, kommunstyrelsens ordförande och andre vice ordförande, projektchefen och adjungerade tjänstemän. Styrgruppen har kommunicerat med kommunstyrelsen, stadsbyggnadsberedningen och projektchefen.

På operativ nivå har det funnits projektchef, projektledare och ekonomer.



Den externa projektorganisationen beskrivs i nedanstående bild. Här framgår att det skett en samordning på alla nivåer med övriga aktörer som deltagit i projektet.

Södra Centrum / Resecentrum Falun - Projektorganisation och samordning 2013-02-13

Falu kommun GårdsPark/Torg B&C-parkering Knipunkten Stationshuset	Träffverket Spår Plattformar Gånglännel	Planerare samhälle region mitt	SBK-chef sk TFH ordl Projektsamordn	Samordning Nivå 1 Syrgrupp
Dalatråk Busteminal	Planeringschef	Övergripande tidplanering och uppföljning, ekonomifredovisning, myndighetsfrågor information/kommunikation mm	Projektsamordn Projektsamordn Projektsamordn Projektsamordn	Samordning Nivå 2 Projektsamordning
	Fastighetschef	Tidplanering och uppföljning, samordning av projektering, planering av produktion mm, Resp parts konsulter deltar	Projektsamordn Projektsamordn Projektsamordn Projektsamordn	Samordning Nivå 3 Projektsamordning
	Fastighetschef	Sanordning på bygglösen Resp parts entreprenör deltar	Projektsamordn Projektsamordn Projektsamordn Projektsamordn	Samordning Nivå 4 Bygglös-samordning
	Arbetsmiljö-ansvarlig	Arbetsmiljö-ansvarlig	Arbetsmiljö-ansvarlig Arbetsmiljö-ansvarlig	Samordning Nivå 5 Arbetsmiljö-samordning

9.2

Analys och bedömning

Projektet förefaller vara bra "riktat" med tillräckliga resurser för att styra och ha kontroll. Det har varit flera parter inblandade i projektet och erfarenhetsmässigt vet vi att det ställer krav på en genomtänkt projektorganisation med samverkan och avstämnningar mellan de olika aktörerna.

10.

Hur har beslut som berör byggnationer etc. som kräver kommunala beslut hanterats?

10.1

Lakttagelser

För hela projektet finns kommunfullmäktigebeslut från juni månad 2012 med en investeringsbudget på totalt 192 160 000 kr. Till underlag för fullmäktiges beslut finns en tjänsteskrivelse daterad 2012-08-15 som beskriver de åtgärder som avses.

Beslut om igångsättningstillstånd har tagits i kommunstyrelsen och i trafik- och fritidsnämnden.

Den senast daterade ekonomiska redovisningen av projektet, daterad i mars 2016, visar att projektet hållit sig inom de beslutade ekonomiska ramarna. Det finns fortfarande arbeten kvar att utföra och det bedöms att även de kommer att hålla sig inom beslutad ram.

10.2 Analys och bedömning

Vi bedömer att byggnationer som kräver kommunala beslut har hanterats på ett riktigt sätt.

11. Har rätt instanser fattat beslut om finansieringen?

11.1 Iakttagelser

Projektet är förberett och behandlat i fullmäktige, som också tagit beslut om att genomföra det till en budget om 192 160 000 kronor. I samband med budgetarbetet tar också fullmäktige beslut om finansieringsbudget, i vilket finansieringen av detta projekt ingår.

11.2 Analys och bedömning

Vi bedömer att besluten om finansiering tagits i rätt instans. Besluten är en del av budget som tas av fullmäktige.

12. Har delegationsordning följts?

12.1 Iakttagelser

Inom projektets ramar, såväl utförande som ekonomiska ramar, har projektchefen en långtgående delegation. Fakturor har inledningsvis mottagningsattesterats av den administrativa projektledaren och godkänts av projektchef. Efter byte av projektchef är det projektchefen som mottagningsattesterat och chefen för exploatering som slutattesterat fakturor.

Enligt gällande delegationsordning är det chefen för exploatering som ska attestera och godkänna fakturor. Skriftlig vidaredelegation till projektledaren har gjorts.

12.2 Analys och bedömning

Vi bedömer att delegationsordningen har tillämpats på ett riktigt sätt.

13. Vem har godkänt eventuella ÄTA-anspråk?

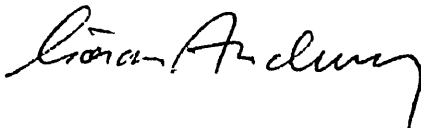
13.1 Iakttagelser

ÄTA-fakturor har tidigare verifierats av den administrativa projektledaren och slutattesterats av projektchefen. Efter byte av projektchef är det projektchefen som verifierat och chefen för exploatering som slutattesterat.

13.2 Analys och bedömning

ÄTA-fakturor är ur delegationssynpunkt som vilka fakturor som helst och godkännandet av dem ska följa gällande delegationsordning.

Datum som ovan
KPMG AB



Goran Andersson
Certifierad kommunal yrkesrevisor