

ÖNSKVÄRD BEFOLKNINGSUTVECKLING OCH UTBYGGNAD

Kommunens syn på planområdets befolkningsutveckling

Skäl för och emot en utbyggnad av nya bostäder i Sundborn kan finnas på många olika plan. Diskussioner med sundbornsbor har visat att det bland de boende finns två motsatta inställningar till ortens framtid. Den ena är att en positiv utveckling är lika med ökade befolknings-siffror; för att bibehålla och helst utveckla den service som finns och för att ge möjlighet för alla som vill - särskilt bygdens egna barn - att bosätta sig i Sundborn när de bildat familj. Den andra är att Sundbornsbyn redan vuxit alltför mycket; att ortens själ och dess stora kulturhistoriska värden riskerar att gå förlorade om den byggs ut ytterligare.

Ur ett kommunalt perspektiv kan frågan om Sundborns speciella värden ses från två skilda utgångspunkter: Är Sundborn en så attraktiv bostadsort, att tomtmark där skulle kunna locka nya invånare till Falu kommun? (Hittills har dock de flesta inflyttande till Sundborn kommit från andra delar av kommunen.) Är det i så fall ett skäl för att förorda en kraftigare satsning? Eller är det i stället så att den speciella sundbornscharmen går förlorad, och orten därmed blir mindre attraktiv för såväl boende som turister, om den byggs ut kraftigt jämfört med idag?

Det finns ännu inte underlag för att slå fast vilken fördelning av bostadsutbyggnaden mellan kommunens olika delar som bäst främjar en långsiktigt hållbar utveckling. En faktor som redan nu kan bedömas öka i vikt i framtiden är anspråken på odlingsmarken, för energigrödor mm. Denna fråga, liksom strävan att bygga i områden med bra lokalklimat och goda förutsättningar för lokala VA-lösningar, påverkar dock valet av lämplig bostadsmark inom en kommundel snarare än fördelningen mellan olika kommundelar. En aspekt som möjligen talar till Sundborns nackdel är de dåliga förutsättningarna för en effektiv kollektivtrafik.

För de flesta serviceinrättningarna har det inte heller någon större betydelse om Sundborns befolkning blir kvar på nuvarande nivå eller ökar. Detta gäller numera även skolan, sedan prognoserna över barnantalet med nuvarande antal bostäder fått skrivas ned på grund av minskat barnafödande, och skolan dessutom genom annan organisation ökat sin kapacitet. Utan något lokaltillskott skulle skolan därför kunna ta emot ungefär det barnantal som genomsnittligt alstras av 100 nya småhus.

Mot bakgrund av dessa nya uppgifter beslutade kommunstyrelsen 1997-06-17 att revidera sitt tidigare ställningstagande om restriktiv utbyggnad i Sundborn och i stället förorda en utbyggnad i takt med efterfrågan.

Lokalisering av utbyggnaden

I det redan detaljplanelagda området i Sandsberg finns utrymme för 22 nya småhus samt därutöver antingen ytterligare 15 småhus eller 3200m² bostäder i annan form, t ex 45 lägenheter på 70m². Utöver den detaljplanelagda marken äger kommunen i Sundborn inga större markområden, som skulle kunna komma till användning som utbyggnadsområden. Om kommunen i en översiktsplan pekar ut privatägd mark som framtida utbyggnadsområde, bör man inom en snar framtid påbörja förhandlingar om att köpa in marken, eftersom markpriset annars ökar.

Efterfrågan på nya bostäder är just nu lika låg i Sundborn som i resten av kommunen. Erfarenhetsmässigt har det dock visat sig att Sundbornsbyn är en attraktiv bostadsort. Det finns därför anledning att tro att en allmän uppgång i bostadsefterfrågan kommer att märkas tidigt i Sundborn. Trots detta är det inte osannolikt att den redan detaljplanelagda tomtmarken kommer att räcka under den tid som översiktsplanen är avsedd att täcka, dvs 10-15 år.

Kommunstyrelsens beslut 1997-06-17 innehåller därför också slutsatsen att inga nya utbyggnadsområden ska pekats ut i översiktsplanen. Om efterfrågan skulle komma att bli så stor att tomtmarken i Sandsberg tar slut, får ytterligare tomtmark tas fram utifrån översiktsplanens generella rekommendationer under rubriken "Principer för nyetablering mm". Givetvis kan det i ett sådant läge visa sig att hänsyn till kulturvärden och/eller tröskelvärden för nya investeringar inom t ex skola, barnomsorg eller VA, gör att det är orimligt att fullt ut tillgodose efterfrågan.

SUNDBORNSBYNS CENTRUM

Centrum i Sundbornsbyn utgörs idag av den lilla bussvändslingan med omgivande livsmedelshall, bibliotek, distriktssköterska, pizzeria, ett par ytterligare butiker, anslagstavla och återvinningsstation. Kanske bör även Snickarens förskola och skolan räknas dit. Centrum i Sundborn är en sentida företeelse. Förr var den service som fanns utspridd i byn. Dagens centrumbyggnader har uppförts under 1950-80-talen; var och en tydligt präglad av sin tid, ingen anpassad till byggnadstraditionen i Sundborn.

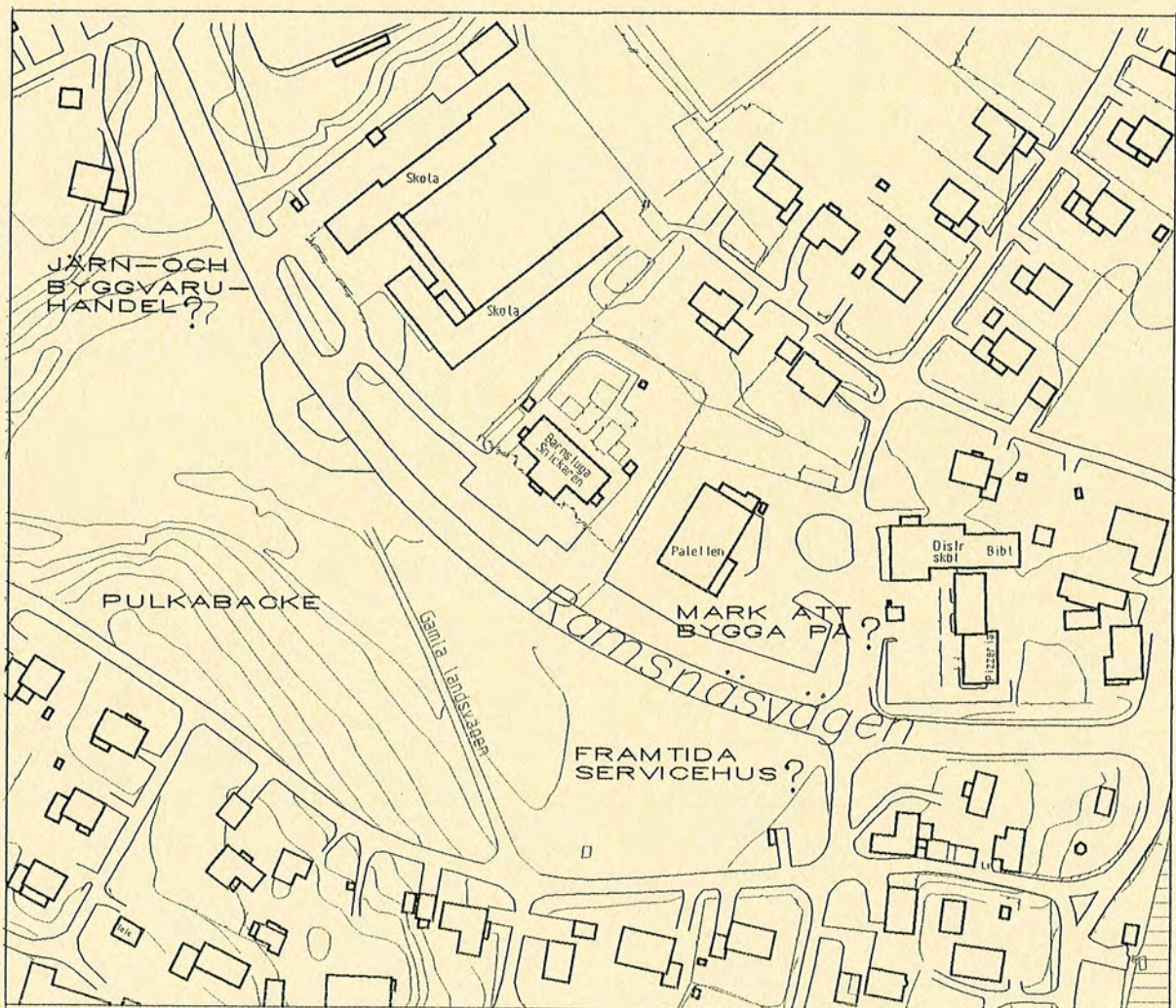
Under diskussionerna med sundbornsbor har flera ifrågasatt om orten bör ha ett utpräglat centrum eller man i stället borde sträva efter att följa traditionen och sprida servicen i hela samhället. Denna fråga kan diskuteras dels utifrån behoven hos den kommunala omsorgs- och undervisningsverksamheten, dels utifrån den mer kommersiella servicens villkor.

För kommunens skola, barn- och äldreomsorg och även bibliotek är det utan tvivel så, att det finns stora fördelar med en samlokalisering. Det handlar dels om tekniska/ekonomiska faktorer som möjlighet till samordnad uppvärmning, gemensamt kök och flexibilitet i lokalanvändningen, så att den verksamhet som ett visst år är utökad (t ex pga en ovanligt stor årskull av barn) kan låna lokaler av intilliggande verksamheter. Men det handlar också om att kunna utnyttja varandra i den dagliga verksamheten och de önskemålen ökar alltmer. Sporthall och bibliotek är sådant som både fritidsgård, barn- och äldreomsorg vill ha inom räckhåll. Barnomsorgens sexårsverksamhet handlar mycket om att förbereda för skolstarten och behöver därför finnas nära skolan. För föräldrar som har en sexåring och ett mindre barn blir det då en fördel om även daghemmet ligger i centrum, så att de slipper hämta och lämna barn på flera olika ställen i byn. För äldreomsorgen är det angeläget att särskilda boendeformer uppförs i lägen där gångavståndet till affärer och busshållplats är så kort att det går att gå dit med rullator och där det händer mycket utanför fönstren, att titta på för dem som inte längre är så rörliga. Ett eventuellt framtida servicehus i Sundborn bör därför ligga så centralt som möjligt i byn. Deltidsförskolan, som länge velat flytta närmare centrum, har nyligen kunnat göra det, genom den flyttkedja som uppstod då det byggdes lokaler för skolbarnomsorgen i skolan, men även fritidsgården har liknande önskemål.

När det gäller den kommersiella servicen har den inte samma behov av direkt samarbete med andra. Däremot är det oftast en fördel att ligga nära andra verksamheter, eftersom det betyder att fler människor rör sig i området och kan få impulsen att gå in. För den som ska konkurrera med motsvarande verksamheter inne i Falun är det dessutom angeläget att ha ett läge där pendlarna naturligt passerar på väg hem, så att de inte väljer att i stället uträtta sina ärenden inne i stan. Det nuvarande centrumläget i direkt anslutning till busshållplats och den korsning där de båda vägarna från Falun möts, är ur dessa aspekter idealiskt.

Det är därför mycket som talar för att centrum i Sundbornsbyn kommer att vara attraktivt för ytterligare etableringar, och att kommunen bör göra vad den kan för att bereda plats för verksamheter som vill flytta dit. Detta innebär inte en strävan efter att centralisera all service i Sundborn. För att anknyta till ortens traditionella liv, bör småbutiker och tjänsteföretag tillåtas även i bostadsområdena, om de inte - t ex genom att generera mycket trafik - är störande för grannarna.

Hittills har det inte varit lokalbrist i Sundbornsbyns centrum. De mindre lokalerna brukar byta hyresgäst relativt ofta och ibland stå tomma någon period. För att stadigvarande inrymma fler större verksamheter, krävs dock nybyggnad. Det enda större obebyggda markområdet i byns centrum, är ängsmarken omedelbart söder om Ramsnäsvägen. Problemen med att ianspråkta detta markområde är dels att många sundbornsbor uppskattar den gröna lungan mitt i byn, dels att området är uppdelat på flera fastigheter och att en stor del av marken är privatägd. En bebyggelse här kommer också att synas från många håll och kräver därför en långtgående anpassning till Sundborns kulturvärden och byggnadstradition. Samtidigt ger det exponerade läget en möjlighet att genom en stor, arkitektoniskt medvetet utformad ny byggnad tona ned intrycket av de befintliga, mindre väl anpassade centrumbyggnaderna.

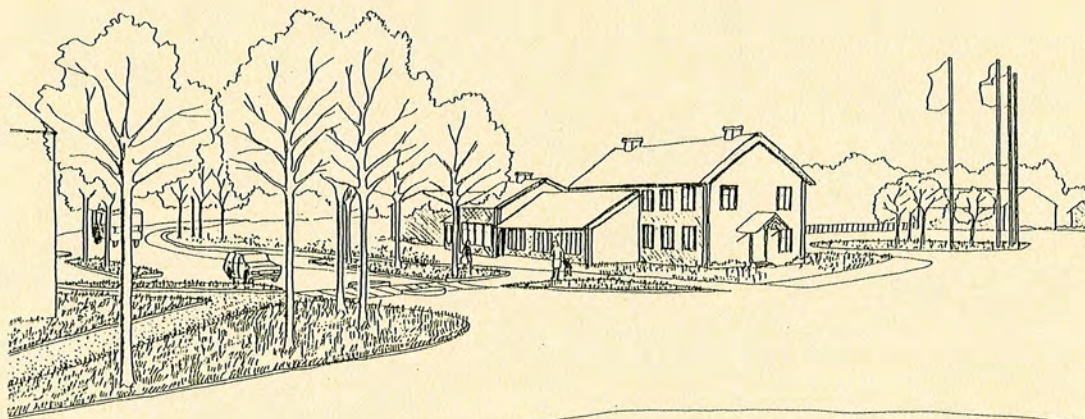
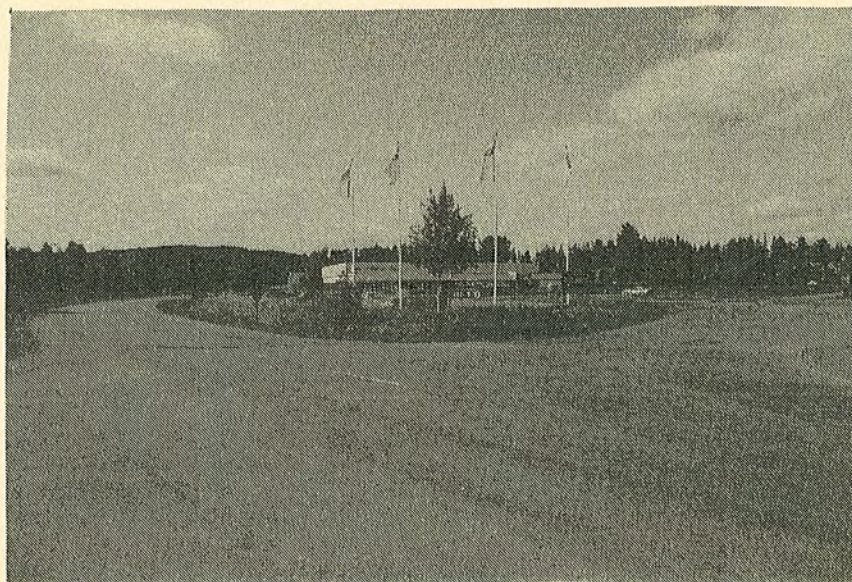


Eftersom markområdet söder om Ramsnäsvägen har så strategisk betydelse, bör det bebyggas endast om det finns ett stort lokalbehov hos en verksamhet som är beroende av närhet till

centrum, och bara om den föreslagna byggnaden har stor möjlighet att utseendemässigt förstärka centrum. I annat fall bör marken även fortsättningsvis vara ängsbevuxen parkmark. Oavsett om det kommer till ny bebyggelse eller ej, bör såväl pulkabacken som den gamla landsvägen, som finns kvar som en grusväg genom området, bevaras.

För mindre lokalbehov i centrum bör det - om de befintliga lokalerna inte räcker till - även vara möjligt att komplettera centrumbebyggelsen med ytterligare någon huskropp. En sådan kunde med fördel placeras nära vägen, så att den utgör det första synintrycket när man nalkas centrum, och utformas så att den samspelar med en eventuell framtida bebyggelse på vägens södra sida. Bebyggelse utmed Ramsnäsvegens båda sidor skulle också kunna bidra till att bilisterna får en ökad känsla av att befinna sig på en bygata och därmed sänker hastigheten.

En ny byggnadskropp skulle dessutom hjälpa till att dela upp de stora asfaltytorna och skapa en gräns mellan torget och Ramsnäsveggen. Då busshållplatsen flyttats ut på Ramsnäsveggen blir det ännu större förutsättningar att skapa en trivsamtorgmiljö.



Under planprocessen har två enskilda sundbornsbor hört av sig till kommunen angående möjligheter att kunna starta gatukök respektive järn- och byggvaruhandel i Sundborns centrum. Dessa verksamheter bör kunna inrymmas, under förutsättning att detaljutformningen anpassas till kulturmiljö, trafikförhållanden mm.

TURISTMOTTAGANDET

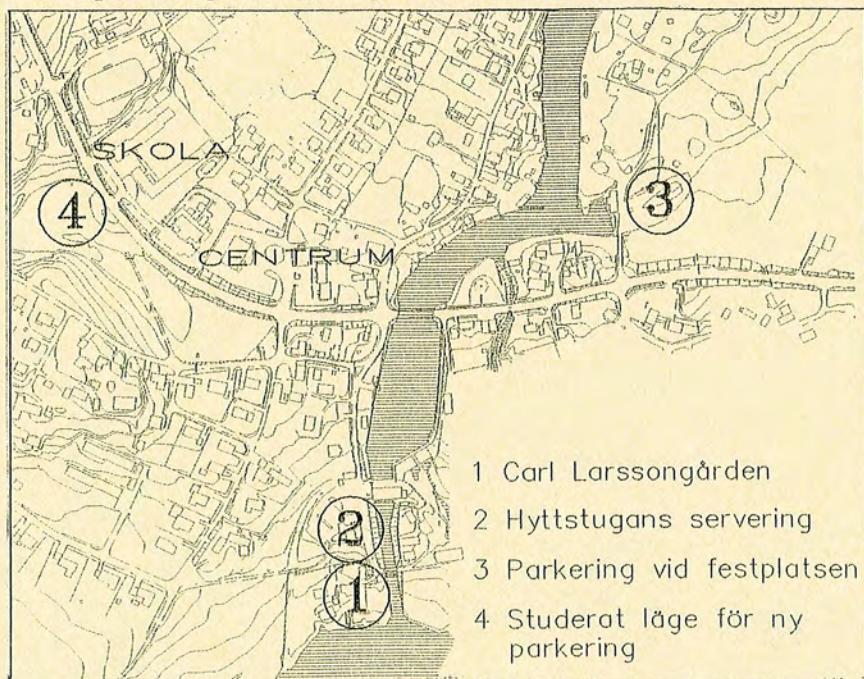
Det stora antalet turister som kommer till Sundborn innebär både problem och möjligheter. Problemen berör främst trafik och parkering, medan möjligheterna handlar om ett ökat kundunderlag till ortens service och nya tillfällen till försörjning på orten. En strävan bör vara att lösa turismfrågorna på ett sätt som kommer ortsbefolkningen tillgodo och samtidigt smälter väl in i ortens kulturmiljö.

Bussförbindelser

Under veckosluten finns det ingen möjlighet att åka buss från Falun till Sundbornsbyn och tillbaka samma dag. Detta är ett problem bland annat för besökare till Carl Larssongården. Frågan har uppmärksammats i det pågående arbetet med en kollektivtrafikplan för Falu kommun.

Parkering

Vid Hyttstugans servering finns en mindre parkering, som normalt räcker för även Carl Larssongårdens behov fram till midsommar samt från andra veckan i augusti. Behovet av en riktigt stor parkering är alltså begränsat till cirka sex veckor varje sommar. För att inte i onödan ianspråkta värdefull mark och förfula samhället med stora hårdgjorda ytor, bör därför parkeringen lokaliseras så att den kan få en vettig användning även under årets övriga 46 veckor - som parkering eller för något annat ändamål.



Idag hänvisas turisterna under högsommaren till parkeringen vid festplatsen öster om ån. Eftersom alla turistmål ligger på åns västra sida, innebär det en strid ström av turister som till fots passerar den enda bron, vilken är sju meter bred och saknar gångbanor. Vyn från bron norrut utmed ån är dessutom en av de vackraste i Sundborn, vilket innebär att många stannar till för att titta och fotografera.

Trafikkaoset på bron har gjort att olika förslag till lokalisering av parkeringen väster om ån har studerats. En idé har varit att parkera på skolgården, som ju inte används i någon större utsträckning under högsommaren. Den främsta invändningen mot en sådan lösning är att

skolgården ska kunna användas av barn också sommartid - även i organiserad form, nu sedan skolbarnomsorgen integrerats med skolan. Skolgården är inte heller grundlagd för att klara fordonstygnder, utan skulle snabbt få än värre sättningskador än de den redan har.

I samband med diskussionerna om ett servicehus i centrala Sundborn, har frågan om en stor turistparkering inom parkområdet på andra sidan Ramsnäs vägen från skolan studerats. Problemet där är emellertid att området är sankt. Det översta markskiktet består av 4-5 meter torv, som har så dålig bärlighet att den förmodligen måste grävas ur och ersättas med annat material innan marken hårdgörs, vilket skulle bli mycket dyrt. Det finns heller ingen alternativanvändning för en så stor parkering i detta läge under icke-turistsäsong.

I diskussionerna med sundbornsborna har turistparkeringens läge varit en av de frågor som flest personer och grupper lämnat synpunkter på. Ett fåtal röster har höjts för att en parkering nära centrum skulle innebära ett stöd för ortens service, genom att turisterna i större utsträckning skulle utnyttja butiker och matställen. Den helt övervägande ståndpunkten har dock varit att det vore en fördel att behålla parkeringen öster om ån, eftersom de flesta turister kommer via länsväg 862 från Falun och man då undviker att dra in biltrafik i centrala Sundbornsbyn, utan låter turisterna ställa sina bilar så fort de kommer in i samhället och sedan fortsätta till fots. Dessutom finns det en stark opinion mot att hårdgöra ytterligare gröna ytor inne i samhället.

Den idag använda turistparkeringen fungerar under övriga tider som parkering till festplatsen, vilket innebär att den behöver finnas kvar oavsett hur frågan om turistparkering löses. Eventuellt skulle den behöva utvidgas något och få en bättre tillfart, så att fotgängarna skiljs från bilisterna. Det som framför allt behövs om denna lösning ska fungera är dock en gång- och cykelbro över ån, omedelbart norr om den nuvarande vägbron. En sådan GC-bro skulle vara en stor tillgång för orten även andra årstider. För att minska antalet bilar på bron, bör också skyltningen under turistsäsongen ändras så att enbart handikappade och bussar har rätt att parkera vid Hyttstugan. Idag är det många turister som åker ner till Carl Larssongården bara för att konstatera att det inte finns någon plats på parkeringen, innan de återvänder till den stora parkeringen vid festplatsen.

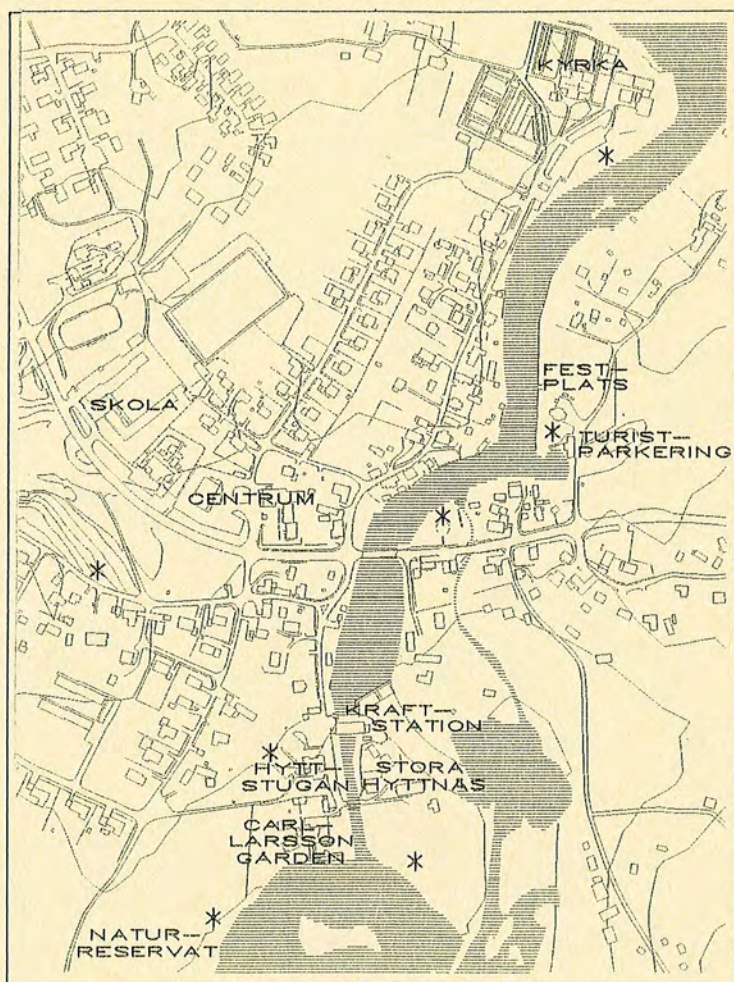
Sevärdheter och service

Turister som kommer till Sundborn har nästan alltid Carl Larssongården som sitt primära mål och börjar därför med att bege sig dit. Under högsäsong visar det sig ofta att det är några timmars väntetid för att komma med på visning, och turisterna får då behov av att fördriva tiden på något trevligt sätt och kanske äta. Det är angeläget att de då sprids i Sundbornsbyn, dels för att undvika trängsel och slitage vid Carl Larssongården, dels för att det finns andra sevärdheter i byn som är väl värda ett besök och för att turisterna kan förbättra underlaget för ortens kommersiella service och ge möjlighet till fler arbetstillfällen på orten.

Den bästa lösningen vore om en samlad biljettförsäljning med turistinformation kunde anordnas centralt i byn - nära bron över ån eller vid den stora parkeringen. Då kunde turisterna direkt få besked om sin visningstid och sedan tillbringa väntetiden uppe vid kyrkan eller på annat håll i byn. Kommunens turistbyrå ser inga ekonomiska möjligheter att upprätthålla en sådan service, men om Carl Larssongården eller någon annan intressent vill driva verksamheten i samråd med övriga berörda parter, är kommunen positiv till etableringen.

För att turisterna på egen hand ska kunna hitta intressanta sevärdheter och viktig service,

måste skyltningen förbättras. Vid den stora turistparkeringen har det under många år endast funnits en kraftigt stiliserad karta, som fått många klagomål från turister som misslyckats att tolka den. Sommaren 1995 sattes det upp en bättre orienteringstavla, som är mer innehållsrik och samtidigt mer lättbegriplig än den gamla. Fortfarande saknas dock vissa turistmål på kartan, och det skulle också behövas en kortfattad samlad beskrivning av byn, dess historia och sevärdheter. En utvecklad orienteringstavla med både kartbild och kort text borde finnas vid ortens infarter, vid turistparkeringen, vid Carl Larssongården, vid kyrkan och i byns centrum.



Plats för picknick

Många turister har med sig egen mat eller vill kunna köpa något enkelt i affären och sitta utomhus och äta. Idag uppstår det problem då turister med medhavd matsäck sätter sig vid de bord som är till för gästerna vid Hyttstugans servering. Picknickbord borde därför placeras ut på lämpliga platser (och redovisas på informationstavlorna). För att de inte ska bli alltför dominerande, bör det inte vara mer än 3-5 bord på varje plats och de bör placeras där det finns tillgång till sop-tunnor och gärna också toaletter. Intill Hyttstugans servering är därför en given lokalisering, liksom något läge i anslutning till den stora turistparkeringen. Därutöver vore det bra om det gick att anordna picknickplatser i närheten av kyrkan, i byns centrala delar, vid Stora Hyttnäs och i naturreservatet (se kartan).

Hyttnäs naturreservat

Naturreservatet söder om Carl Larssongården bildades bland annat för att bevara det karaktäristiska landskapet utmed Sundbornsån, som Carl Larsson hämtade många av sina motiv ifrån, men utöver kanotisterna, vilka har sin iläggsplats i naturreservatets norra kant, är det förmodligen få turister som över huvud taget hittar dit.

Odlingsmarken inom reservatet har under många år varit utarrenderad till en jordbrukare, utan några särskilda krav på kulturhistoriskt anpassad skötsel. I övrigt finns ett avtal upprättat mellan kommunens parkavdelning och Carl och Karin Larssons släktförening om skötsel av reservatet, vilket bland annat innebär röjning med några års mellanrum.

Om området brukades i gamla ägofigurer och med traditionella metoder, dvs begränsad gödning, sen slåtter och hässjning, så att det återfick karaktären av äldre odlingslandskap,

skulle det kunna få ett ytterligare ökat turistiskt värde, genom möjligheten för besökare att uppleva sekelskiftets landskap och även den förändring som skett i angränsande områden.

Därutöver bör även skyltningen förbättras, för att fler turister ska hitta till naturreservatet. Informationen bör kompletteras med mer om motiven bakom reservatets bildande samt gärna motiv från Carl Larssons landskapsmålningar.

Kanotleden Balungen-Runn

Upptagningsplats för kanoter finns norr om kraftstationen och iläggingsplatsen finns i naturreservatet söder om Carl Larssongården. Vägen mellan dessa passerar bland annat över Hyttstugans parkering och är i behov av en tydligare utmärkt sträckning.

Ytterligare turistaktiviteter

Turistströmmen till Sundborn har inneburit en marknad för flera små souvenir/hantverksbutiker samt ett galleri, varav de flesta håller öppet enbart sommartid. I övrigt finns det inga verksamheter som direkt riktar sig till turisterna. Under förutsättning att de anpassas till Sundborns speciella miljö, borde det finnas utrymme för fler aktiviteter, både för att ge turisterna sysselsättning under eventuell väntetid, och för att ge möjlighet till fler arbetstillfällen på orten.

Mest positivt vore det med aktiviteter som har direkt anknytning till Sundborn eller i varje fall till den tidsepok som representeras av Carl Larssongården och Stora Hyttnäs. En ännu större fördel är om de kunde kombineras med lantbruk, och på så vis bidra till att öka lönsamheten och därmed bibehålla det öppna landskapet i dalgången. Det skulle i så fall handla om försäljning av lokalt framställda jordbruksprodukter i en gårdsbutik eller i marknadsstånd inne i byn eller försäljning av korgar med sådan matsäck som var typisk på Carl Larssons tid. Transport med häst och vagn eller kanske med roddbåt, för turister som tycker att gångavstånden mellan parkeringen, Carl Larssongården och kyrkan är för långa, vore också intressant. Visning av kraftverket för turister är annan idé som säkert många skulle uppskatta.

Mer moderna turistaktiviteter som minigolf och kanotuthyrning bör det också finnas utrymme för. De måste dock styras bort från den mest känsliga miljön utmed ån. Kanske finns det möjlighet att hitta äldre varianter av dessa nutida företeelser - träekor i stället för aluminiumkanoter, något lokalt/traditionellt bollspel i stället för minigolf? Förmodligen skulle det vara mer intressant för turister att pröva något som bara finns i Sundborn.

Idag finns inga speciella aktiviteter för barn. En verkstad, där barn som inte orkar gå upp till kyrkan och inte är intresserade av att titta på husen utmed Kyrkvägen i stället kunde få rita sina upplevelser på Carl Larssongården, är ett exempel på tänkbar verksamhet.

Övernattning

Den enda form av övernattning för turister som idag finns inom planområdet är ett mindre antal uthyrningsstugor i Nedre Krokfors, fyra kilometer söder om Sundbornsbyn. Eftersom turisternas besök i Sundborn ofta blir längre än de har planerat, har det framförts önskemål om ytterligare möjligheter till övernattning - t ex en enklare uppställningsplats för husvagnar någonstans i tätorten eller dess omgivning. Även för sådana etableringar gäller att de, om de har ett modernt utseende (t ex tält och husvagnar), bör styras bort från den riksintressanta dalgången, medan övernattningsstugor i form av gamla härbren, med buskage eller plank att dölja bilarna bakom, kan vara tänkbara även i mer känsliga lägen. För att en önskad lokalisering ska godkännas, krävs givetvis också att VA- och trafikfrågorna kan lösas.

En annan typ av övernattning, som utan problem smälter in i den känsliga miljön, är att man helt enkelt samordnar uthyrning av rum hos olika privatpersoner, genom att först och främst ordna gemensam bokning.

HUVUDMANNASKAP FÖR ALLMÄNNA PLATSER

Idag är ansvaret för allmänna platser (vägar och parker) i Sundbornsbyn delat. Kommunen är huvudman för alla allmänna platser i Sandsberg. Vägverket ansvarar dock för länsvägarna, såväl i Sandsberg som i övriga delar av Sundbornsbyn. Övriga vägar i Sundbornsbyn sköts av Sundbornsby Vägförening. Vad gäller parkmarken, så finns det ingen formell huvudman utanför Sandsberg, men kommunen sköter den kommunägda parkmarken även inom övriga delar av tätorten. De formella oklarheterna angående ansvaret för parkmarken behöver klaras ut och det delade huvudmannaskapet för vägar, mellan kommunen och vägföreningen, är irrationellt ur väghållningssynpunkt.

1995-96 gjorde kommunen en särskild utredning angående huvudmannaskapet för allmänna platser i Sundbornsbyn och Borgärdet, vilken också sändes ut på remiss. Därefter har det dock kommit förslag till lagändringar, som skulle kunna ändra förutsättningarna för organisationen och finansieringen av allmän plats. Det var PBL-utredningens sista delbetänkande (november 1996), som föreslog dels att huvudmannaskapet för parker respektive gator skulle kunna vara olika i ett och samma område, dels att kommunen skulle kunna välja att i stället för skattefinansiering tillämpa avgiftsfinansiering även vad gäller drift och underhåll av allmänna platser.

Utifrån dessa nya förutsättningar beslutade kommunstyrelsen 1997-06-17 följande:

”Huvudmannaskapet för allmänna platser i Sundbornsbyn ska behandlas olika beroende på vilken modell som gäller för finansiering av anläggning, drift och underhåll. Om lagen ändras så att avgiftsfinansiering blir möjlig, och Falu kommun beslutar att tillämpa denna metod, ska huvudmannaskapet för allmänna platser i Sundborn vara kommunalt. I annat fall ska huvudmannaskapet vara icke-kommunalt, åtminstone för gatorna, medan ett kommunalt huvudmannaskap ändå kan vara att föredra för vissa, centralt belägna parker. En sådan uppdelning förutsätter dock att lagen ändras, så att det går att ha olika huvudmän för gator och parker.”

De centralt belägna parker, som har sådant allmänt intresse att de bör behandlas annorlunda än parker i bostadsområdena, är framför allt parkavsnitten utmed Sundbornsån samt Kullerbacken.

Huvudmannaskapet för allmänna platser bestäms då kommunen upprättar en detaljplan för ett område, och kan därför bara ändras genom en detaljplaneändring. För att komma runt dagens förbud mot olika huvudmannaskap för parker och vägar i en och samma detaljplan, kan man ge parkmarken annan planbeteckning än allmän plats (t ex friluftsområde, idrott, odling eller kultur) eller också göra en särskild detaljplan enbart för de aktuella parkområdena.

TRAFIK

Målet för åtgärder inom trafikområdet kan vara av olika slag. Ofta handlar det om att öka säkerheten, för oskyddade trafikanter och/eller bilister. Det kan också handla om framkomlighet/trafiktålighet; att det bör finnas någon väg med goda förutsättningar för mycket och tung

trafik, dit man kan hänvisa verksamheter med sådana behov. Slutligen finns det, av miljöskäl, anledning att göra kollektivåkande och cyklande mer attraktivt för att minska biltrafiken. Detta avsnitt behandlar åtgärder inom samtliga dessa områden.

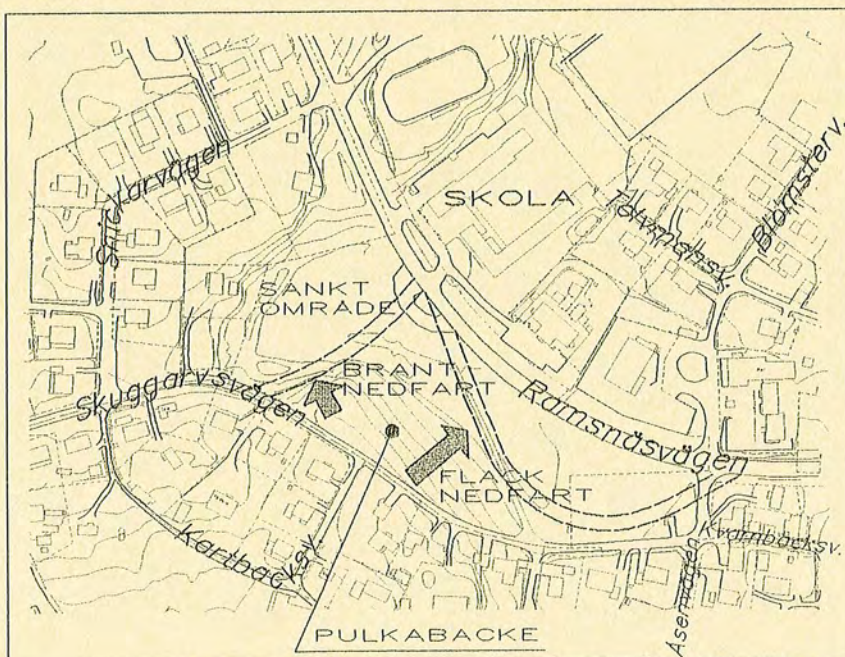
De trafikproblem som uppmärksammats under planprocessen är:

- för höga hastigheter på Ramsnäsvägen och Skuggarvsvägen
- incidenter i Skuggarvsvägens korsningar med Åsenvägen resp Ramsnäsvägen
- smittrafik via Snickarvägen
- turistbussar bland småbarn på Kyrkvägen och Blomstervägen
- farlig situation för fotgängare och cyklister på bron över ån
- bristande gång- och cykelförbindelser mellan Sandsberg och centrum
- långa gångavstånd från Sandsberg till busshållplats
- farliga cykelvägar för skolbarn från Sundbornsbyns omgivning

Skuggarvsvägen/Ramsnäsvägen

Det är en allmän uppfattning i Sundborn att många bilister på Ramsnäsvägen och Skuggarvsvägen håller för hög hastighet och att det ofta uppstår farliga situationer i korsningen mellan dessa båda vägar och också i Skuggarvsvägens korsning med Åsenvägen/Kvarnbacksvägen. Ett önskemål som framförts är därför att ge Skuggarvsvägen en ny anslutning till Ramsnäs- vägen mitt emot skolan. Detta skulle också lösa problemet med smittrafik från Skuggarvsvägen via Snickarvägen till Ramsnäs- vägen. Ett annat förslag, som kom in under detaljplane- arbetet för ett nytt servicehus, är att lägga om Ramsnäs- vägen, så att den väster om korsningen med Blomstervägen skulle gå i en båge ned mot Skuggarvsvägen och sedan följa den gamla landsvägssträckningen vid foten av pulkabacken. Därmed skulle ett eventuellt servicehus, på den idag obebyggda ängsmarken i byns centrum, hamna på samma sida av vägen som den befintliga centrumbebyggelsen.

Såväl Ramsnäs- vägen som Skuggarvsvägen är länsvägar, vilket innebär att pengar för om- byggnad fördelas av länsstyrelsen i konkurrens med alla andra väg- och kollektivtrafikprojekt i länet, efter förslag från bland annat Vägverket. I detta perspektiv, anser Vägverket att proble- men i Sundborn är jämförelsevis små, och att det därför inte är rimligt att satsa så mycket pengar som det är fråga om, ifall helt nya vägsträckningar ska projekteras och anläggas.



Även kommunen är tveksam till en omläggning av vägen. Dels för att varje omläggning innebär stora ingrepp i naturmarken. Höjdskillnaden mellan Skuggarvsvägen och det sanka området nedanför är cirka fyra meter. För att en väg ska kunna byggas där, krävs antingen en stor uppfyllnad med breda slänter ut i grönområdet eller också att vägen dras i en böj

utmed kanten på kullen intill, vilket skulle innebära att alla de branta nedfarterna på pulkabacken försvann. Om vägen å andra sidan läggs i den gamla landsvägssträckningen, hamnar den precis nedanför den flacka delen av pulkabacken, där småbarnen håller till. Men dels också för att det finns andra åtgärder att vidta, som kan ge stor effekt på trafiksäkerheten, utan att kosta så mycket som en total vägomläggning.

Trafiken på Ramsnäs vägen mitt för affären är enligt gatukontorets trafikräkning omkring 1000 fordon per årsmedeldygn. Det motsvarar trafikmängden på många gator i bostadsområden i Falun, t ex Tryckerivägen i Hälsingberg, Tingsvägen i Samuelsdal, Torkils väg i Östra Främby, Pilbovägen eller Hosjöstrand. Det är således inte trafikmängden i sig som är problemet.



Däremot har Ramsnäs vägen en sådan utformning - bred vägbana, breda diken och ingen bebyggelse utmed vägen - att många bilister säkerligen får den undermedvetna inställningen att de befinner sig ute på en landsväg där hastighetsgränsen "borde" vara högre än 50 km/timmen. Även ur kulturmiljösynpunkt utgör vägens enorma asfaltytor ett främmande inslag.

I samband med att en gång- och cykelbana byggs utmed Ramsnäs vägen (se nedan), bör vägbanan smalnas ned från dagens 9 meter till 7 meter och korsningen med Skuggarvsvägen göras mindre och mer distinkt. Man bör också anstränga sig att placera träd, övergångsställen, busshållplatser och framtida byggnader så att man frammanar en känsla av bygata snarare än landsväg. Förbättrade övergångsmöjligheter krävs också vid Carl Larssons väg. Även utmed Skuggarvsvägen är det angeläget att hitta fysiska åtgärder som ger bilisterna signalen att de är inne i en tätort och därför bör minska farten. En lämplig plats för sådana åtgärder är korsningen med Kartbacksvägen, där ett tänkt cykelstråket skulle passera Skuggarvsvägen. Det skulle hjälpa till att dämpa bilisternas hastighet i god tid före korsningen med Åsenvägen/Kvarnbacksvägen, vilken är problematisk och också behöver ses över.

För att inte ytterligare belasta Ramsnäs vägen/Skuggarvsvägen genom Sundbornsbyns centrum, bör nyetablering av trafikintensiva anläggningar med matning från dessa vägar undvikas. Det gäller särskilt verksamheter med stor andel tung trafik. Sådana anläggningar bör i stället styras till lägen utmed länsväg 862.

Smittrafik via Snickarvägen kan försvåras ytterligare genom trafikregleringar och/eller fysiska hinder. Kommunens gatukontor har redan hjälpt vägföreningen med vissa åtgärder. Svårigheten är att hitta rätt nivå på åtgärderna, eftersom inskränkningar i framkomligheten som effektivt påverkar genomfartstrafiken, även drabbar de boende. Hittills har de boende utmed gatan inte varit överens om hur stort besvär för egen del de är beredda att acceptera, för att slippa genomfartstrafiken.